



MET

Mission Evangélique au Tchad

**Rapport de performance
&
Etats financiers**

2025

Mission Evangélique au Tchad

CH-2743 Eschert

Période :
01.01.2025 au 31.12.2025

Rapport de performance 2025

Mission Évangélique au Tchad



1. Introduction

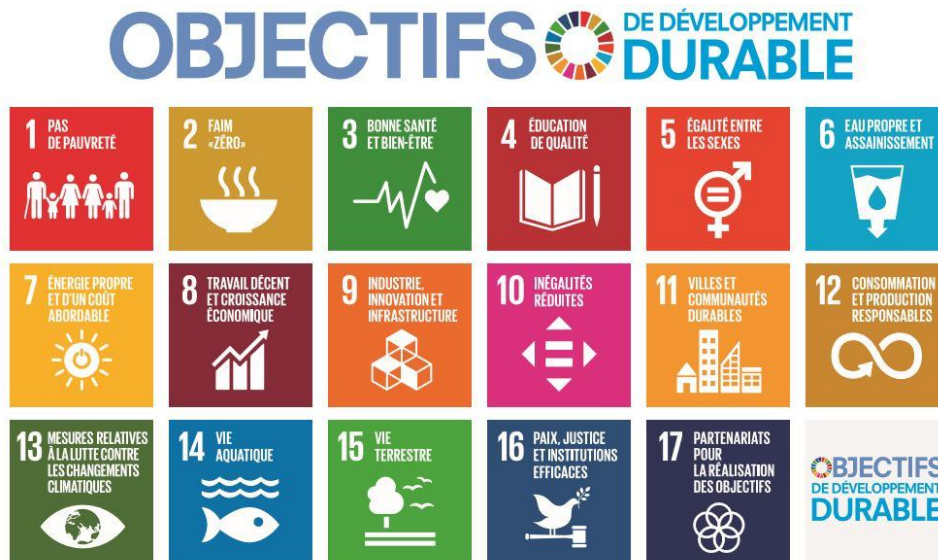
La MET est une organisation de coopération internationale privée à but non lucratif. Depuis 1982, elle est constituée en association de droit suisse, régie par les dispositions des articles 60 et suivants du code civil. Son siège est à Eschert. Elle est inscrite au Registre du Commerce depuis septembre 2024. La MET travaille en étroite collaboration avec des Églises tchadiennes. Elles ont à cœur de venir en aide aux populations locales dans les domaines de la santé, de l'éducation et du développement rural. La MET s'engage à les soutenir dans la réalisation de leurs projets.

La MET poursuit ainsi les buts suivants :

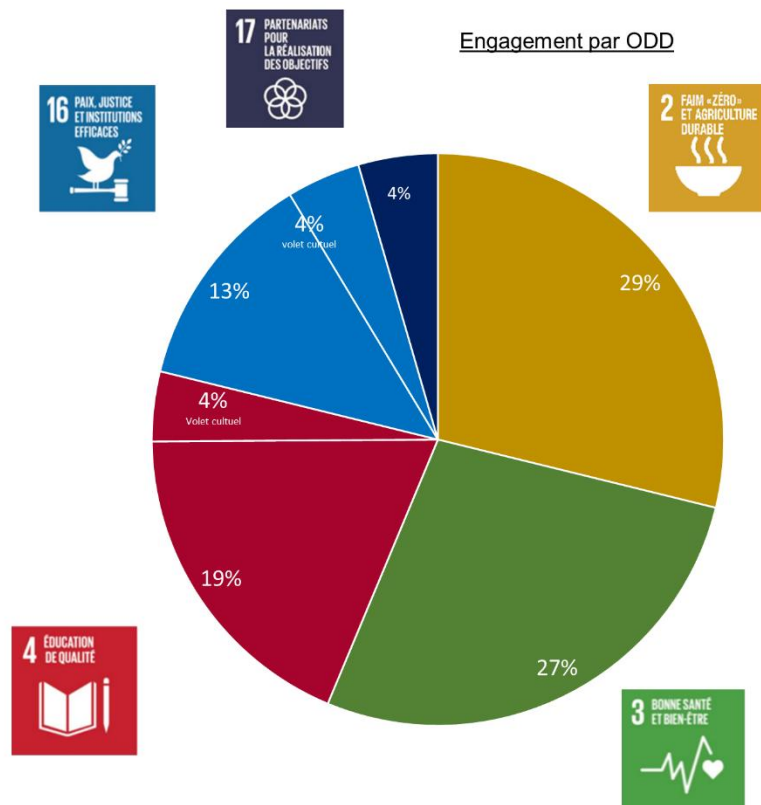
- Promouvoir, élaborer et coordonner des activités de développement, de formation, d'œuvres médicales et sociales au Tchad
- Former des collaborateurs autochtones pour les activités dans les Églises, dans les soins aux malades, dans l'enseignement, dans la formation professionnelle
- Former et soutenir des pasteurs autochtones
- Favoriser le partenariat avec d'autres Missions et Églises
- Promouvoir et appuyer l'envoi au Tchad de personnes venant de Suisse
- Participer en Suisse à des actions de sensibilisation au problème de la pauvreté dans le monde et à l'importance de la solidarité internationale

Toutes ces actions s'inscrivent dans l'Agenda des Objectifs du Développement Durable 2030, adopté par les États membres de l'ONU en 2015. Il forme la clé de voûte de ce qui se fait au niveau de la coopération et du développement et de notre travail au Tchad.

Les 17 Objectifs du Développement Durable 2030 :



Les orientations principales de la MET :



2. L'association

En 2025, l'association MET était composée de 51 membres (un de plus que l'année précédente).

3. Organes dirigeants et de gestion

En 2025, le comité et le secrétariat se sont réunis à 8 reprises. Chaque année, environ 1/3 du comité est réélu par l'Assemblée.

Comité :

En 2025, la composition du comité était la suivante :

- Christian Simonin, Président (Moutier)
- Jean-Charles Porret, caissier (Gorgier)
- Robert Abegg (Bienne)
- Damaris Beck (Moutier)
- Nathalie Porret (Gorgier)
- Ruth Zurbrügg (Thoune)
- Aline Knuchel, voix consultative (Eschert)

Personnes ressources au comité :

- Sylvie Abegg (Bienne)
- Hans-Ruedi Zurbrügg (Thoune)
- Danielle Sauter (Poliez-le-Grand)
- Eric Germain (Tramelan)



Al Khali Khamis Paul, Chargé de projets

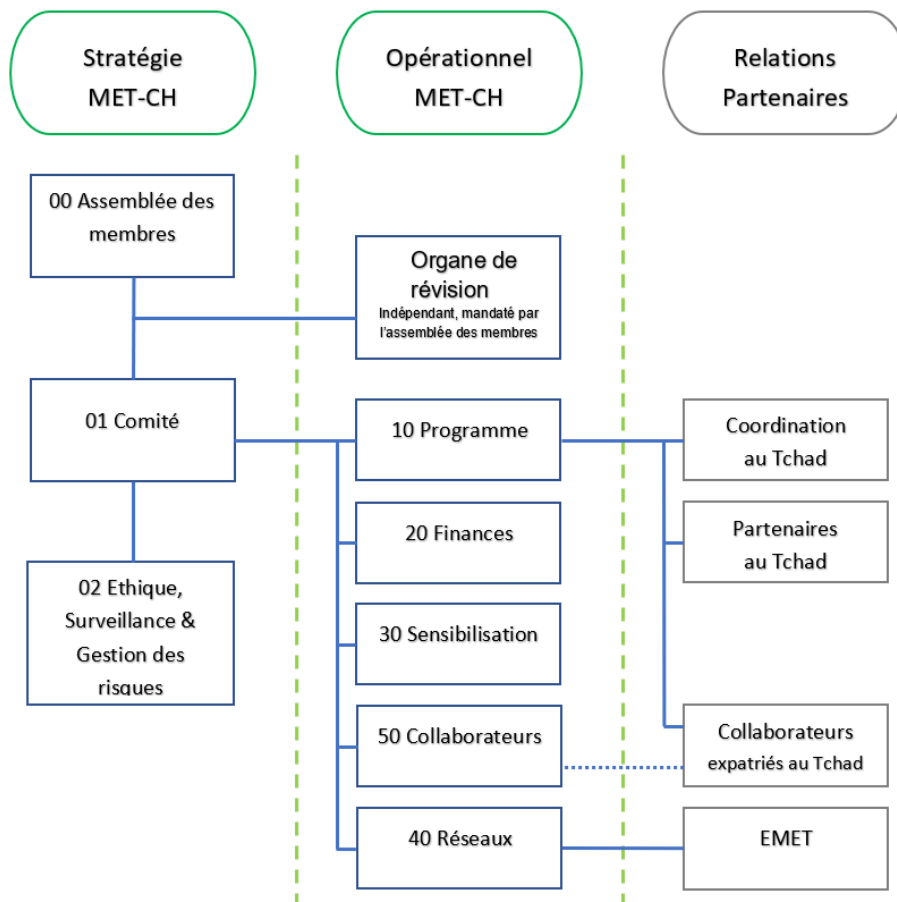
4. Secrétariat et gestion des projets :

- Les activités de coordination et de secrétariat sont assurées par **Aline Knuchel**, secrétaire administrative à **40%**.
- **Danielle Sauter** occupe le poste de Chargée de programme depuis la Suisse à un taux d'activité de **40%**.
- **Al-Khali Khamis Paul**, Chargé de projets au Tchad est engagé à **100%** dans le cadre de la coordination des projets au Tchad.
- **Hassane Rahama**, coordinateur au Tchad assure les affaires courantes. Il est engagé à **100%**.
- **Éric Germain**, basé en Suisse, consacre la moitié de son temps à la MET. Sa mission comprend quelques déplacements annuels au Tchad pour suivre les projets aux côtés d'Al-Khali et Danielle, ainsi qu'un engagement bénévole dans des actions de sensibilisation comme la rédaction d'articles et la représentation de l'association.
- En Suisse la MET peut compter sur d'autres bénévoles compétents, pour la plupart anciens envoyés au Tchad, pour la gestion des projets, le secrétariat et la comptabilité.

5. Organe de révision

Le contrôle restreint des comptes annuels 2025 est effectué par l'organe de révision (Fiduciaire revixpert SA / Route de la Gare 36 / CH-2012 Auvernier). D'autres missions d'examen d'informations financières sur la base de procédures convenues (NAS 920) sont également confiées à l'organe de révision.

6. Organigramme structurel



Equipe de supervision des AET conduite par le Chargé de projets, réunie à Gogmi (sud Guéra)

7. Réseaux et alliances

La MET travaille en étroite collaboration avec les Églises tchadiennes ACT (Assemblées Chrétiennes au Tchad) et AET (Assemblées Évangéliques au Tchad). Elle les soutient et les accompagne dans l'accomplissement de leurs tâches. Cela est possible grâce aux relations privilégiées qu'elle entretient avec elles depuis plusieurs décennies. La confiance réciproque permet un travail efficient. Il est important pour la MET de respecter leur indépendance tout en travaillant ensemble dans la réalisation des projets.

La MET fait partie du réseau EMET constitué d'organisations dont les sièges se situent dans trois pays différents : l'Allemagne, la France et la Suisse (Service de Mission et d'Entraide (SME), Partenariat Hôpital Koyom (anc. Parrainage Baden), Mission Évangélique au Centre Tchad (MECT), ASMAF, D-EMT. Toutes ces organisations œuvrent au Tchad depuis plusieurs dizaines d'années. En 2025, les membres EMET se sont réunis à 3 reprises. Afin de renforcer sa consolidation stratégique, l'EMET a réactivé ses commissions de travail pour les domaines de la santé, l'éducation et formation professionnelle, l'écologie et sécurité alimentaire.

L'intensification des rapports au sein de l'EMET a eu pour conséquence, depuis quatre ans, une augmentation du volume des transferts en faveur des partenaires au Tchad. Ce rapport intègre les actions de plusieurs de ces partenaires du réseau EMET, conformément au Programme institutionnel de la MET pour la période 2025 à 2028.

La MET est membre de de la Fédération Interjurassienne de Coopération et de Développement (FICD), de UNITE, d'Interaction / StopPauvreté, de Connect MISSIONS, de l'Alliance évangélique en Suisse et du Réseau évangélique suisse.



En novembre 2025, la re-certification par la fondation du Code d'honneur confirme que la MET a passé avec succès l'examen de sa structure et de son fonctionnement.



Depuis 2020, la MET est certifiée par ZEWÖ, organisme en charge de la certification des OBNL (**O**rganisation à **B**ut **N**on **L**ucratif) d'intérêt public récoltant des dons en Suisse. Le dossier de re-certification a été déposé en automne 2025 et est en cours d'examen.

La MET rend compte à des bailleurs tels qu'Unité (qui reçoit un co-financement de la DDC), la FICD, Interaction, des fondations, ... La MET s'est dotée d'un **Programme institutionnel** dont la qualité est vérifiée par Unité. Le suivi assure la redevabilité (utilisation des moyens, atteinte de résultats, effets) et permet l'orientation du renforcement des compétences tant techniques qu'organisationnelles et institutionnelles. Ce suivi est réalisé par le bureau de coordination au Tchad, des rapports, des visites sur site de la Chargée de Programme et du Chargé de Projets, et des évaluations par des experts.

8. Activités sociales et humanitaires

Chaque activité fait l'objet d'un rapport et les indicateurs sont reportés dans le tableau des ARI (Indicateurs de Référence Agrégés). Ce qui suit est un résumé des documents de références.

A. Les systèmes éducatifs nationaux sont renforcés

8.A.1. Education de base

8.A.1.1. Internats



Les internats gérés par les AET demeurent essentiels pour scolariser les jeunes issu-e-s de familles défavorisées vivant dans des villages isolés, en leur offrant logement, nourriture et encadrement. Plusieurs structures sont actuellement soutenues par la MET et ses partenaires pour les élèves du primaire au lycée. La MET souhaite poursuivre le soutien de cette activité. L'ouverture d'un internat spécifiquement dédié aux filles est en projet chez nos partenaires au Tchad.

En 2025, un interne de Mongo a terminé premier de sa promotion avec l'excellente moyenne de 16,5/20.



L'internat de Melfi (sud Guéra) accueille actuellement 20 garçons

4 Internats


143 élèves

38 filles

105 garçons

8.A.1.2. Ecoles

Elèves / Niveau	Total	Garçons	Filles
4 Préscolaire	147	90	58
22 Primaire	4 267	2 465	1 802
2 Secondaire	282	194	88
TOTAL	4 697	2 749	1 948
Enseignants	128	-	-

Les AET ont récemment mis en place une  Coordination Nationale des Œuvres Educatives (CNOE) qui est depuis lors, le répondant de tous les établissements scolaires des AET. Sa mission est d'harmoniser la stratégie et les prises de décisions en matière éducative afin de renforcer la qualité de l'éducation au sein des écoles

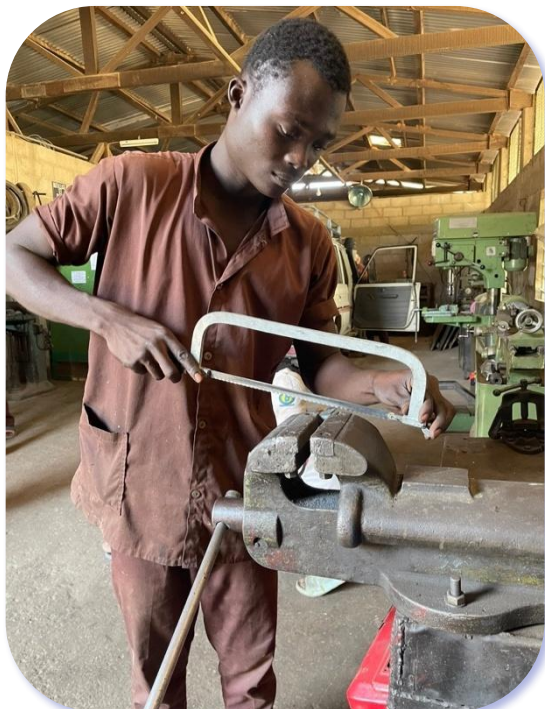
AET. La MET apporte un soutien partiel à cette démarche, sans toutefois financer directement le fonctionnement des établissements scolaires.



Classe de CM1 de l'école évangélique de Mongo (Chef-lieu de la Province du Guéra)

8.A.2. Formation professionnelle

8.A.2.1. AATEK (Atelier d'Appui Technique de Koyom)



Un apprenti de deuxième année en mécanique automobile

À l'origine dédié à la maintenance de la station missionnaire et du centre médical de Koyom, l'Atelier s'est progressivement transformé, sous la direction de Markus Fehr, en un centre autonome offrant une large gamme de services à toute la région. Devenu indépendant en 1992 sous le nom d'AATEK (Atelier d'Appui Technique Évangélique de Koyom), il est également reconnu comme centre de formation professionnelle. Hans-Ruedi et Ruth Zurbrügg y ont servi de longues années avant de poursuivre, depuis leur retraite, leur engagement lors de séjours courts et réguliers pour soutenir l'atelier et la communauté locale.



Apprenants (2024-25)

Filles	1
Garçons	16

compris de la capitale, et accueillant régulièrement des stagiaires provenant d'autres centres du district. Grâce à une équipe de formateurs et une direction hautement qualifiée, l'établissement maintient une situation financière stable.

Les apprentis formés cette année ont tous réussi leurs examens finaux et ont reçu un kit de démarrage pour faciliter leur installation en tant qu'indépendants. L'atelier confirme son excellence en matière de formation professionnelle, attirant des apprenants venus de loin, y

Répartition par filière

Mécanique	9
Soudure	4
Menuiserie	4

7 ateliers ruraux suivis

Parallèlement à la formation, le volet services demeure un pilier essentiel pour la communauté locale. Il propose des prestations techniques variées (réparation, fabrication, menuiserie, mécanique, électricité) qui répondent aux besoins régionaux tout en générant des revenus pour l'autonomie de la structure. Enfin, l'atelier assure un suivi régulier des ateliers de soudure ruraux qu'il a précédemment formés, rythmé par des évaluations annuelles et des séminaires biennaux destinés à leurs responsables.

8.A.2.2. Centre de formation Al Tatawwur (Bitkine)



Ce projet, initié en 2009 avec le soutien d'un couple suisse de la MET, est dirigé exclusivement par le partenaire tchadien

AET depuis 2014. Il met en œuvre une formation en alternance combinant théorie et pratique, organisée à la demande dans divers secteurs tels que la menuiserie, la construction métallique, la couture et la mécanique automobile.

Spécifiquement adapté au contexte des jeunes issu-e-s de zones rurales, l'enseignement privilégie des méthodes appropriées aux réalités locales, comme l'usage d'outils manuels en menuiserie. Le suivi des diplômé-e-s porte ses fruits : nombreux sont ceux et celles qui ont créé leur propre entreprise pour subvenir aux besoins de leur famille ou qui ont intégré des structures locales.



Formation en couture à Al Tatawwur

Répartition par filière

Couture	14 femmes
Tricot	1 femme aveugle
Menuiserie	4 hommes
Mécanique	1 homme

En 2025, la gouvernance a pu retrouver une situation normale et l'efficacité souhaitée.

La maroquinerie, fermée depuis plusieurs années, a été réactivée uniquement pour la production-vente. Les activités du restaurant ont également repris de manière restreinte, sur commande uniquement. La location des salles, en particulier de la salle de conférence, s'est poursuivie et a contribué à renforcer la visibilité du centre, bien que les recettes globales restent modestes. Par ailleurs, le centre a accueilli 40

femmes orientées par l'ONG SWEDD+ pour des formations en couture et en énergies renouvelables, financées par d'autres bailleurs.

Témoignage :

Khadija : *Grâce à la formation, j'ai pu acheter ma machine et ouvrir un petit atelier à domicile. Je couds pour ma famille et mes clients. Je gagne entre 2 000 et 2 500 Fcfa par jour (entre 3 et 4 euros*), ce qui me permet d'assurer la scolarité et les besoins de mes enfants.*

8.A.3. Formation populaire

8.A.3.1. Sentinelles

Au Tchad, 1,2 % de la population vit avec le VIH/SIDA. « Les Sentinelles » est une association qui lutte contre le virus au sein des Eglises ACT. L'accent est mis sur la prévention et l'accompagnement des personnes infectées et affectées par le virus ainsi que sur un programme de sensibilisation pour adolescents.



3 axes :

- Le soutien et le financement de la formation des formateurs et les activités autour du programme "**Réussir sa vie sentimentale et sexuelle**".
- Les camps "**Choisis la vie**" portent sur l'estime de soi, la communication avec les autres, comprendre et gérer sa sexualité, comprendre les conséquences de ses actes et être capable de faire de bons choix.
- Le groupe des "**Amis des Sentinelles**" soutient des personnes vivant avec le VIH/SIDA.



Formation lors d'un camp de jeunes autour des thèmes "Choisis la vie"

- "Réussir sa vie sentimentale et sexuelle"
183 jeunes (issus de 5 églises et d'1 école)
- "Choisis la vie"
1180 jeunes (14-18ans) ont participé à un camp
- "Amis des Sentinelles"
10 personnes ont bénéficié d'une formation en couture

8.A.3.2. Travail avec les malentendants



A gauche Malloum, le fondateur de l'école pour sourds de Bitkine, à droite Aubin, un des 4 enseignants, il est lui-même sourd.

Le soutien du travail avec les enfants sourds de Bitkine se poursuit.

4 enseignants (2H et 2F) se partagent les différents niveaux.

Classe CP1 – CM1

Filles 4

Garçons 13



8.A.3.3. Protection contre l'exploitation, les abus et le harcèlement sexuels (PSEAH)

Dans le cadre de la PSEAH, la MET avait organisé en 2024 au Tchad deux sessions de formation destinées aux responsables des départements et des Églises partenaires (AET et ACT). Ces rencontres, animées par deux consultants dont une spécialiste travaillant pour l'État, ont permis de sensibiliser un large groupe de participants à la nécessité de prévenir et de réduire toutes les formes de violences, en particulier celles basées sur le genre. Les effets de ces formations se poursuivent progressivement au sein des différents projets et départements.

Parallèlement, le personnel suisse est informé des dispositifs d'alerte disponibles, tels que le service Safe Call. Cette thématique est fermement intégrée au Code de conduite de la MET, qui participe également activement aux ateliers coordonnés par Unité et ses autres bailleurs de fonds sur ce sujet.



Formation donnée à l'ensemble des responsables des projets, par une intervenante du Ministère de la femme, spécialisée dans le domaine des violences basées sur le genre

B. Les systèmes nationaux de santé sont renforcés

8.B.1. Hôpital du District de Koyom

Le Partenariat Hôpital Koyom est une association de droit suisse fondée en 1987. Son objectif est de soutenir l'Hôpital de District de Koyom, ainsi que la trentaine de centres de santé qui en dépendent. Un autre objectif du Partenariat Hôpital Koyom est la formation de cadres de santé pour le Tchad. L'hôpital de district de Koyom est la plus grande structure de santé des ACT avec une capacité de 100 lits. Il dessert un bassin de population estimé à 55'000 habitants, à majorité rurale. Il propose des services d'urgence, de maternité, de médecine, de chirurgie, de l'imagerie médicale et un laboratoire.



Service de maternité de l'hôpital de Koyom

L'Hôpital de District de Koyom dispense des soins de qualité couvrant un large éventail de services, des hospitalisations aux interventions chirurgicales, en passant par le suivi prénatal et les accouchements. Fort d'une équipe de collaborateurs incluant deux médecins (dont un financé par l'État), l'établissement contribue depuis plus de soixante ans à l'amélioration du système de santé tchadien en mettant en œuvre l'ensemble des activités complémentaires définies par le Ministère de la Santé Publique. Les indicateurs de performance témoignent de l'efficacité de ces efforts, avec un taux de guérison qui se maintient à un niveau élevé et stable.

L'hôpital assure également une assistance sociale en fournissant des biens de première nécessité à son personnel le plus démuné.

Le *Partenariat Hôpital Koyom* soutient activement le développement de l'hôpital, notamment en prenant en charge une partie du salaire du médecin-chef depuis plus de 25 ans.

En 2025, il a également financé les bourses de 5 étudiants en médecine (spécialisations médicales : hématologie, maintenance biomédicale, imagerie médicale, anesthésie réanimation, urgence médico-chirurgicale.).

La Dre Eva Seiler, médecin-chef interniste et cardiologue à l'Hôpital cantonal de Baden, est membre de l'association *Partenariat Hôpital Koyom* depuis 1 ans et en assume la co-présidence. Dans ce cadre, elle s'est rendue au Tchad afin de rencontrer les partenaires locaux ainsi que l'équipe de l'Hôpital de District de Koyom. Cette mission a permis d'organiser une formation destinée aux médecins sur l'interprétation des ECG, d'assurer des consultations spécialisées en cardiologie pour les patients concernés, ainsi que de remettre des équipements chirurgicaux au bloc opératoire. Par ailleurs, le *Partenariat Hôpital Koyom* s'est engagé à cofinancer en 2025 l'acquisition d'un appareil d'échographie, contribuant ainsi au renforcement durable des capacités techniques de l'hôpital.

L'année a également été marquée par la transmission de la direction de l'hôpital par Dr. Osée à Dr Bénédicte, au 31 décembre 2025. Dr Bénédicte exerce déjà à Koyom depuis 2 ans. Le Dr Osée restera à Koyom jusqu'à la fin de l'année 2027 afin de soutenir les activités médicales des ACT.

Activités / Services

Population couverte (District)	50'182 habitants
Consultations de référence	3'122 (80% hors district)
Hospitalisations	3'516 (Taux guérison : 87%)
Opérations chirurgicales	487
Consultations prénatales	380
Accouchements assistés	425
Échographies	2 083
Examens laboratoire	22'893 (pour 7 042 patients)
Radiographies	1 213
Dépistage VIH (Nouveaux cas)	50 (sur 67 dépistés)
Dépistage Tuberculose (Guéris)	54 (sur 56 patients)
Dépistage MST	1 328 tests
Bourses d'études (Personnel)	5
Personnel soutenu (Magasin mil)	48
Adhérents mutuelle santé	46

8.B.2. Centre de santé au Guéra

8.B.2.1. Les Centres de santé



Le Dr Matthieu Doungous, dont les études de médecine ont été financées par la MET, est depuis 2021 en charge de la coordination médicale au Guéra. Ses activités évoluent selon le programme dressé pour le suivi des centres de santé. Des consultations hebdomadaires sont assurées dans les différents centres de santé, avec des examens échographiques.

Centres de Santé	8
Agents de santé	52



Centre de santé de Bitkine

Chaque centre de santé dispose d'un responsable de santé (RCS) qui est en charge de gérer le personnel et veiller à la qualité de l'accueil et des soins.

Notons que certains centres bénéficient, grâce à leurs bons résultats, du fond de la Banque mondiale FBP (fonds basé sur la performance).

8.B.2.2. Centre de rééducation Beth Rahama

Au Tchad, les personnes en situation de handicap sont bien souvent isolées et livrées à elles-mêmes. Le Centre Beth Rahama (« Maison de la miséricorde » en arabe tchadien) offre un service de physiothérapie qui a pour objectifs principaux la sensibilisation des populations à l'égard du handicap et la prise en charge des personnes handicapées.



En 2025, l'équipe des trois physiothérapeutes a assuré des consultations au Centre tout en poursuivant les visites à domicile dans le cadre de la RBC (Rééducation à Base Communautaire). Ce programme permet aux patient·e·s et à leurs proches d'acquérir les compétences pratiques nécessaires pour assurer un suivi adapté à domicile. Une part significative des séances a été consacrée à de nouveaux·elles patient·e·s issus de plusieurs villages, renforçant ainsi l'accès aux soins en communauté.

L'équipe prend parfois également en charge et soigne les plaies et dermatoses non traumatiques avec les ressources disponibles (eau claire, miel, sucre, argile, Aloe Vera ou pommades de base).

Des actions de sensibilisation sont menées dans les villages et auprès de structures médicales locales pour encourager l'orientation des patients vers le Centre.

Témoignage :

FATIME, suivie au centre Beth Rahama pour les séquelles d'une fracture ancienne de la jambe gauche, a retrouvé la mobilité de sa jambe après dix séances de rééducation. Sa famille a exprimé sa grande satisfaction face aux progrès réalisés.

C. Les systèmes de production alimentaire durables et les pratiques agricoles résilientes sont renforcés

8.C.1. Sécurité alimentaire (ProSARG)



La situation humanitaire au Tchad résulte de la convergence de quatre crises majeures : les déplacements de populations, l'insécurité alimentaire, les urgences sanitaires et les effets du changement climatique. La province du Guéra, ciblée par le projet ProSARG, est particulièrement touchée. Le dérèglement climatique y provoque une baisse des précipitations et une prolifération des nuisibles, réduisant ainsi les rendements céréaliers, tandis que l'afflux de populations contribue à l'augmentation du coût de la vie. Dans cette région où la majorité des habitants dépend de l'agriculture de subsistance et où la malnutrition est très répandue, la réponse aux défis de la sécurité alimentaire est urgente. Le projet ProSARG a pour objectif d'améliorer les rendements agricoles locaux grâce à l'adoption de techniques simples.

8.C.1.1. Agriculture durable

Depuis le lancement du projet, des agriculteurs-trices promoteurs sont sélectionné-e-s pour leur expertise et leur capacité à transmettre leur savoir-faire, afin de créer un effet multiplicateur. Leur nombre a considérablement augmenté au fil des ans, incluant une participation féminine croissante. Une palette de techniques agroécologiques (AE) leur est enseignée, testée et diffusée, comprenant notamment la pratique du Zai, le



	2025	2024 / Note
Agriculteurs Promoteurs (AP)	209 (33 F, 176 H)	154
Agriculteurs Adhérents (AA)	2 235	1 644
Petits producteurs sensibilisés	811 (237 F, 574 H)	
Rendements (Sans Zai)	1,1 t/ha	1,3 t/ha
Rendements Céréaliers (Zai)	3,5 t/ha	3,1 t/ha
Superficie Zai	80 ha	46,68 ha
Visites d'échanges	13	
Formations AE dispensées	6	(pour 209 AP)
Formation Entrepreneuriat	23 jeunes	(dont 3 F)

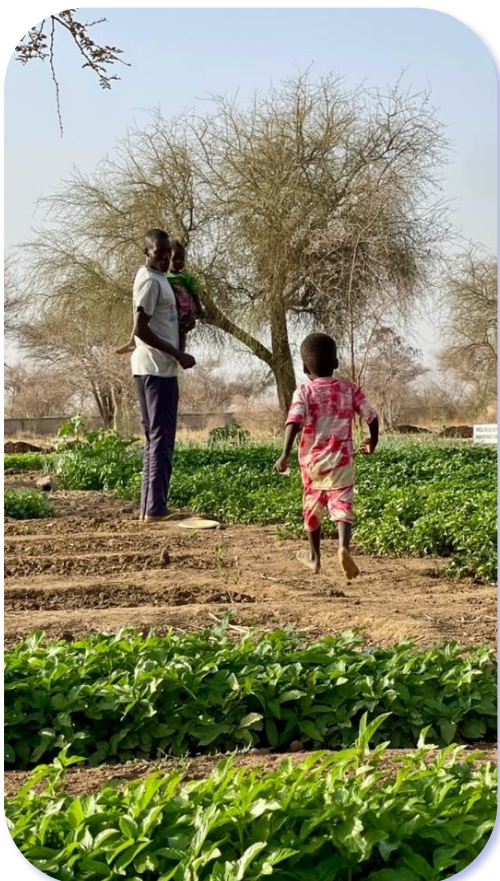
paillage, la diversification des cultures, le compostage ainsi que l'adoption de principes éthiques liés à la terre. Ces méthodes permettent de lutter contre la dégradation environnementale, de restaurer les sols et d'augmenter significativement les rendements, offrant ainsi aux agriculteurs·trices de meilleurs revenus pour subvenir aux besoins de leurs familles.



Espace maraîcher de la ferme Hayat

Chaque année, le nombre d'agriculteurs·trices adoptant et pratiquant ces techniques progresse, s'ajoutant à un groupe encore plus large de débutant·e·s sensibilisé·e·s à l'agroécologie. Au total,

des milliers de paysans·annes ont bénéficié d'une formation ou d'une sensibilisation. Pour pallier le manque de connaissances dans certaines zones reculées de la province du Guéra, l'équipe du projet a également déployé des formations décentralisées dans plusieurs villages. Ces sessions portent sur des sujets essentiels tels que la maîtrise du Zaï, les dangers des herbicides chimiques et la fabrication de biopesticides.



Ferme Hayat du projet ProSARG de Mongo

8.C.1.2. Ferme d'expérimentation

Le projet ProSARG s'appuie sur la ferme Hayat à Mongo, où le nouveau fermier responsable, Zakaria, mène un travail remarquable depuis son arrivée. Sous sa direction, l'élevage ovin et bovin est en pleine progression. Il développe également de nouvelles pratiques agroécologiques intégrant la pisciculture, le maraîchage, l'apiculture et la production de plants en pépinière. En 2025, 6 stagiaires provenant de différentes universités et écoles agricoles ont été accueillis à la ferme Hayat.

8.C.1.3. Fermes Modèles Agricoles

Les Fermes Modèles Agricoles sont principalement dédiées à la démonstration. Les habitant·e·s des villages environnants peuvent venir apprécier le travail réalisé avec les techniques agroécologiques. Elles ont été créées chez des agriculteurs confirmés qui sont appuyés par le projet de manière spécifique.

8.C.1.4. Mutuelle de Solidarité (MUSO) des Femmes

11 groupements

253 femmes

En 2025, des microcrédits ont été octroyés à 11 groupes de femmes organisés en mutuelles de solidarité (MUSO). Ce programme permet à ces femmes d'épargner afin de financer l'extension de leurs surfaces cultivées, de régler plus aisément les frais de labour, d'assurer la scolarisation de leurs enfants et de développer de petites activités commerciales.



Groupe MuSo (Mutuelle de Solidarité) de Doli

Témoignage :

Mariam : « Travailler à la Mutuelle de Solidarité est très apprécié, car cela favorise la cohabitation pacifique et permet d'accéder facilement au crédit, sans passer par les banques aux démarches longues et complexes. »

8.C.1.5. Puits

Le projet a intégré les thématiques de l'eau, de l'assainissement et du reboisement à ses activités.

Engagé fin 2024, le puits de Goumi a été réceptionné le 17 juin 2025. Ce résultat repose sur une forte mobilisation communautaire où tous les habitant-e-s ont contribué aux travaux aux côtés de l'équipe de puisatiers supervisée par le projet.



Grâce à un accompagnement régulier par des consultants experts en agroécologie, l'équipe de ProSARG affine ses compétences et gagne en reconnaissance auprès des acteurs du secteur. Cette expertise consolidée lui permet d'élargir son réseau de partenaires et d'envisager sereinement sa transformation future en association ou en ONG.

En plus du soutien de la DDC (DFAE) dans le cadre du programme Unité 2025-2028, le projet bénéficie de cofinancements d'Interaction et de la FICD.

Puits réalisé	1	Contribution communautaire 50%
Latrine construite	1	-
Formation Reboisement	16 AP formés	651 plants distribués (95% survie)

8.C.2. Promosol

Le projet Promosol (PROMotion de l'énergie SOLaire) a démarré en 2010 avec l'appui d'un couple suisse, envoyé de la MET. Le partenaire tchadien ACT dirige seul le projet depuis 2015. Le siège de PROMOSOL est à N'Djaména. Ce projet vise à promouvoir l'utilisation de l'énergie solaire pour la cuisson des aliments et le séchage des aliments.



Les activités principales sont :

- La sensibilisation de la population à utiliser l'énergie solaire
- La formation des utilisateurs.trices pour adopter une autre manière de cuisiner
- La vente de dispositifs solaires
- La vente directe de produits conditionnés au four ou séchoir solaire

Ventes fours et séchoirs	125
Vente de foyers améliorés	483
Femmes leaders formées	80
Personnes sensibilisées (foires)	~5 000

Formations "Formateurs" 3 sessions

8.C.2.1. Conservation (Séchage) des produits issus de la culture des sols



Le kiosque à l'entrée du centre Promosol est un atout pour la vente de produits conditionnés Promosol et la sensibilisation au public.

En 2025, PROMOSOL a créé une unité de séchage de mangues à Doba, dans la province du Logone Oriental, une zone de production importante. Les groupements locaux fournissent des mangues à PROMOSOL pour le séchage et la revente au kiosque.

Les activités génératrices de revenus se sont améliorées en 2025, avec une production en nette augmentation. Les femmes formées par PROMOSOL participent à la collecte et à la vente des produits de PROMOSOL, et perçoivent 20 % du chiffre d'affaires réalisé pour couvrir leurs déplacements ou comme encouragement. Les vendeurs et vendeuses ambulants peuvent également écouler les produits dans les quartiers, les marchés et les écoles.

8.C.2.2. Formations

Les utilisateurs.trices apprennent des méthodes de cuisson, de transformation et de conservation des aliments moins coûteuses, respectueuses de l'environnement et bénéfiques pour leur santé. Les formateurs.trices formé·e·s sensibilisent ensuite leurs communautés ; en 2025, 80 femmes leaders communautaires, responsables d'associations et de groupements, ont été formées.

Promosol poursuit ses efforts en matière de diversification de ses collaborations et de ses sources de financements. Un encouragement et un bel exemple d'autonomisation et de pérennisation du projet.

D. Des sociétés pacifiques et inclusives pour le développement durable sont promues

8.D.1. Institutions locales efficaces



En 2025, des actions de formation ont été menées pour renforcer les capacités des responsables de projets et gestionnaires, notamment sur l'utilisation du logiciel de comptabilité SAGE.

En début d'année et sur recommandation de Unité, un consultant a apporté son expertise pour l'évaluation des projets en matière d'appropriation locale (ownership) et de désengagement progressif (phasing-out).



Une partie des membres du Bureau national des AET

L'accompagnement a porté sur plusieurs thématiques clés discutées lors de 4 ateliers : le réseautage, l'importance du partenariat, les différentes dimensions de l'appropriation locale, la stratégie de sortie (pourquoi et comment), ainsi que le renforcement de l'impact collectif.

8.D.2. Promotion des valeurs

La MET et ses partenaires partagent des valeurs du partage, de l'inclusion, de la résilience et de la qualité. Nous agissons pour le bien de tous, sans oublier les personnes les plus vulnérables sujettes à l'exclusion, la marginalisation et à l'oppression dues à leur appartenance ethnique, leurs convictions religieuses, leur classe sociale, leur genre, leur handicap, La vision de la MET est de voir des Églises tchadiennes fortes et ancrées dans l'enseignement biblique afin d'être en bénédiction pour la population.



8.D.3. Divers projets sociaux



L'engagement se poursuit dans des actions d'urgences type inondation, famine, De plus, le soutien à plusieurs veuves est un témoignage de notre attachement à la proximité avec les plus démunis.

E. Sensibilisation au développement durable dans le public suisse

En 2025, plusieurs temps forts ont marqué la sensibilisation du public suisse.

En mai, la venue de Dieudonné Abakar, directeur du projet ProSARG, a permis d'organiser une soirée publique sur l'agroécologie réunissant environ 80 personnes. Cette rencontre a favorisé de riches échanges autour des défis agricoles au Tchad et en Suisse. Dieudonné y a présenté le projet ProSARG, tandis que Roger Zürcher, agronome suisse, a exposé les dix principes clés de l'agroécologie. L'événement a bénéficié d'une couverture dans la presse locale (La Semaine, Le Quotidien Jurassien, Le Journal du Jura) et d'une vidéo relayée par le réseau Interaction, toujours disponible sur notre chaîne YouTube.



Les participantes du voyage découverte 2025

En juillet, un voyage découverte a de nouveau été organisé pour trois jeunes. Deux actions de soutien – un souper de soutien et une présence à Traml'en fête – ont contribué à son financement et à sa visibilité.

En septembre, sur invitation de la FICD, Eric a participé à une table ronde au festival Tramlabulle. La MET y a mis en lumière le projet ProSARG et les défis environnementaux et sociaux dans le Guéra, aux côtés des auteurs Joël Alessandra et Élodie Arrault.

Le point fort de l'année a sans doute été notre présence au Congrès One' à Bulle en novembre, qui rassemble plus de 2'000 chrétien-nes. En collaboration avec SFG Création, la MET y a accueilli près de 600 visiteurs. Trois projets phares ont été présentés : énergie solaire, agroécologie et couture pour femmes. Une animation interactive a permis au public de soutenir son projet favori, alliant sensibilisation, mobilisation de ressources et participation active.



D'autres actions plus régulières ont également été menées en 2025 : participation au CIP Solidaire, présence à la Braderie Prévôtoise, ainsi que visites de plusieurs Églises de la région, à Nyon et en France, pour présenter les projets de la MET et son travail avec les Églises tchadiennes.

9. Activités culturelles



La formation biblique constitue un levier essentiel pour promouvoir les valeurs de paix, de justice, de respect et d'espérance.

La MET et ses partenaires ont profondément à cœur de voir des Églises solides, capables de soutenir la population locale sur les plans matériel, moral et spirituel.

Les pasteurs jouent régulièrement un rôle clé au niveau local, notamment comme médiateurs dans la résolution de conflits communautaires et ethniques entre agriculteurs et éleveurs, souvent à la demande des familles concernées.

Ils doivent également faire face à de nombreux défis liés aux contextes politique et climatique. Ainsi, au début de l'année 2025, nous avons soutenu une petite communauté isolée, située près du Lac Tchad, dans l'accueil de plus de 2 000 personnes déplacées à la suite d'inondations et de menaces de violence.

La contribution au programme de la DDC/Unité n'est pas utilisée pour les activités culturelles.

Soutiens 2025 :

- 18 pasteurs tchadiens
- 15 étudiants en théologie
- 2 camps pour la jeunesse
- 2 instituts bibliques
- 1 toit d'église
- 1 construction de salle de culte



L'église de Moukoulou à la sortie de la célébration dominicale

10. Diverses autres activités

  Au printemps 2025, le responsable du projet PROSARG (Dieudonné Abakar) et le coordinateur de la MET au Tchad (Hassane Rahama) sont venus en Suisse pour une série de rencontres autour de la thématique de l'agroécologie. Des rencontres avec la MET allemande et un autre partenaire des AET et ACT en Allemagne (Coworkers) ont aussi eu lieu dans cette même période.



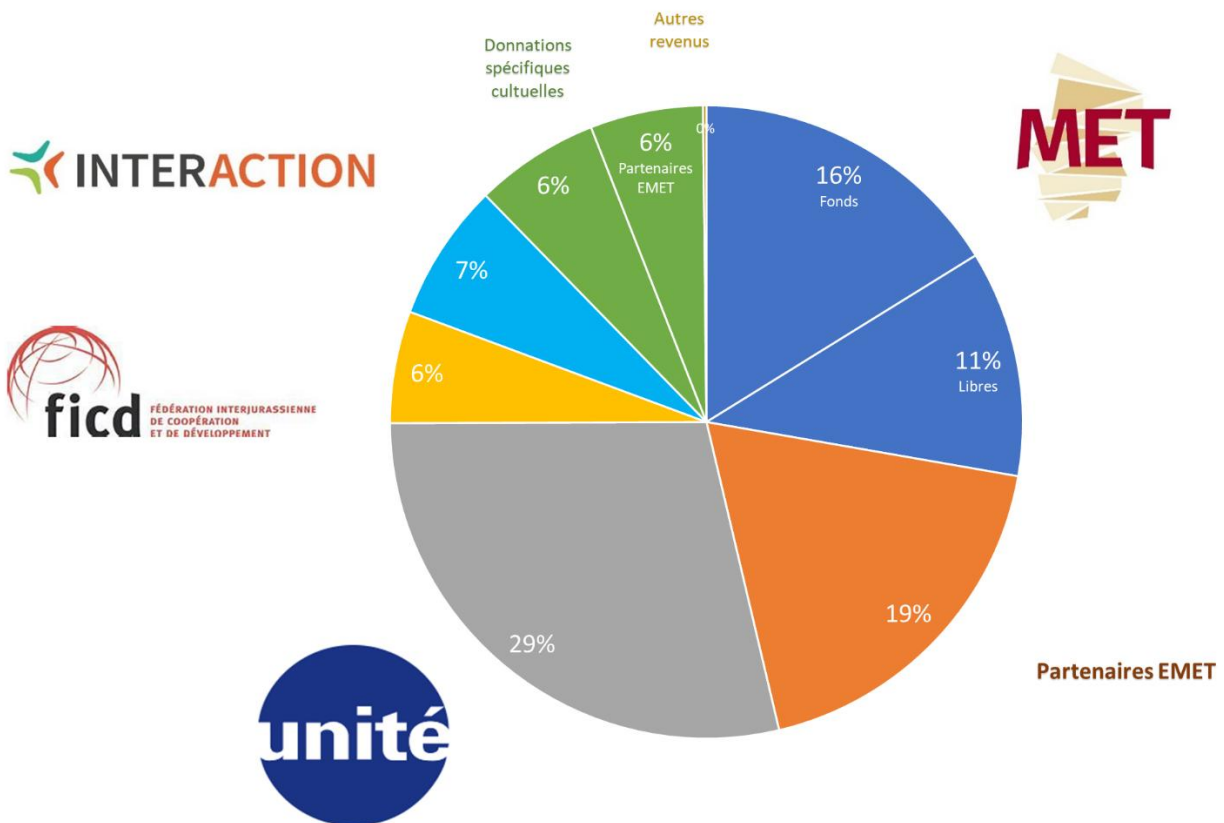
Conférence donnée conjointement par Dieudonné ABAKAR et le consultant Roger ZÜRCHER à Loveresse (BE)

Afin de renforcer ses capacités en fundraising la MET a établi une collaboration avec Creating-Bridges.ch. Une analyse qualitative et quantitative du potentiel de la collecte de fonds privés et publics a été établie, des recommandations pour augmenter le taux de fidélisation des donateurs ont été émises et mises en pratique dès 2025.

11. Financements

La Mission Évangélique au Tchad finance les projets avec les dons qu'elle reçoit de particuliers, d'Églises ou d'associations telles qu'Interaction. Elle bénéficie en outre de contributions du secteur public au travers de la FICD et de Unité.

Revenus



Le programme 2025 a été financé par :

- Des donateurs privés
- Nos partenaires
- Interaction
- Contributions publiques
 - DDC (DFAE), dans le cadre du programme institutionnel d'Unité 2025-2028 pour un montant de CHF 162'660.--
 - FICD dans le cadre du contrat 2024-2026 pour un montant de CHF 32'500.--

Les contributions au programme de la DDC/Unité et FICD ne sont pas utilisées pour des activités de plaidoyer, pour des activités de collecte de fonds ou pour les activités culturelles.

Les financements de l'institution Interaction proviennent du volet "Igive2Help".

Depuis 2021 (décision datée du 29.11.21) la MET bénéficie d'une exonération d'impôts mixte. Cela implique pour la MET une claire séparation comptable des dons à utilités culturelles (soutiens de pasteurs, réfection d'églises, formation biblique, ...) de ceux à utilités publiques (socio-humanitaire). Cela implique pour nos donateurs une déduction fiscale des dons faits à la MET uniquement si ceux-ci sont à usage socio-humanitaire.

Le rapport de performance n'est pas soumis à l'examen de l'organe de révision. Son contenu relève de la seule responsabilité de la Mission Evangélique au Tchad.

Toutes ces activités ont pu être réalisées grâce au fidèle soutien de nos donateurs et de nos bailleurs institutionnels.

Nous tenons ici à remercier particulièrement Unité (DDC), la FICD et Interaction pour leurs contributions et leur appui durant l'année 2025.

Les états financiers révisés par l'organe de révision suivent ce rapport et sont téléchargeables sur le site internet.

Moutier, mars 2026

Christian Simonin



Président de la MET

Jean-Charles Porret



Membre du comité MET

Mission Evangélique Au Tchad
Rue Centrale 60
CH – 2740 Moutier
www.tschadmission.org
Tél. : +41 (0) 32 493 25 46
E-mail : info@missiontchad.org

Mission Evangélique au Tchad Eschert

Rapport de l'organe de révision à l'Assemblée des membres sur le contrôle restreint des comptes annuels 2025

Rapport de l'organe de révision
à l'Assemblée des membres de la
Mission Evangélique au Tchad
Eschert


Rapport sur le contrôle restreint des comptes annuels 2025

En notre qualité d'organe de révision, nous avons contrôlé les comptes annuels (bilan, compte d'exploitation, tableau des flux de trésorerie, tableau de variation du capital et annexe) de la Mission Evangélique au Tchad pour l'exercice arrêté au 31 décembre 2025. Conformément à Swiss GAAP RPC 21, les informations contenues dans le rapport de performance ne sont soumises à aucune obligation de vérification par l'organe de révision.

La responsabilité de l'établissement des comptes annuels conformément aux Swiss GAAP RPC, aux exigences légales et aux statuts incombe au comité alors que notre mission consiste à contrôler ces comptes. Nous attestons que nous remplissons les exigences légales d'agrément et d'indépendance.

Notre contrôle a été effectué selon la Norme suisse relative au contrôle restreint. Cette norme requiert de planifier et de réaliser le contrôle de manière telle que des anomalies significatives dans les comptes annuels puissent être constatées. Un contrôle restreint englobe principalement des auditions, des opérations de contrôle analytiques ainsi que des vérifications détaillées appropriées des documents disponibles dans l'entreprise contrôlée. En revanche, des vérifications des flux d'exploitation et du système de contrôle interne ainsi que des auditions et d'autres opérations de contrôle destinées à détecter des fraudes ou d'autres violations de la loi ne font pas partie de ce contrôle.

Lors de notre contrôle, nous n'avons pas rencontré d'éléments nous permettant de conclure que les comptes annuels ne donnent pas une image fidèle du patrimoine, de la situation financière et des résultats, conformément aux Swiss GAAP RPC, et ne sont pas conformes à la loi suisse et aux statuts.

reviXpert SA

Claude A. Burgdorfer
Expert-réviseur agréé
Réviseur responsable


Thibaut Franchini
Expert-réviseur agréé

Auvernier, le 26 mars 2026

Annexes :

- Comptes annuels (bilan, compte d'exploitation, tableau des flux de trésorerie, tableau de variation du capital et annexe)



Comptes annuels

Société	Mission Evangélique au Tchad, Eschert
Exercice	2025
Date de boucllement	31.12.2025

Mission Evangélique au Tchad, Eschert

Bilan au 31 décembre
(en francs suisses)

Actif	Explications	2025	2024
Actif circulant			
Liquidités	2.1	321 536.13	309 978.22
Autres créances à court terme	2.2	4 838.61	1 456.10
Actifs de régularisation	3.3	<u>12 873.73</u>	<u>11 594.70</u>
Total actif circulant		<u>339 248.47</u>	<u>323 029.02</u>
Actif immobilisé			
Immobilisations corporelles	1.2.4	<u>1.00</u>	<u>1.00</u>
Total actif immobilisé		<u>1.00</u>	<u>1.00</u>
Total actif		<u>339 249.47</u>	<u>323 030.02</u>
Passif			
Engagements à court terme			
Autres dettes à court terme	2.3	4 844.46	0.00
Passifs de régularisation		<u>16 041.00</u>	<u>11 203.29</u>
Total engagements à court terme		<u>20 885.46</u>	<u>11 203.29</u>
Engagements à long terme			
Provisions à long terme	2.4	<u>33 567.50</u>	<u>29 552.50</u>
Total engagements à long terme		<u>33 567.50</u>	<u>29 552.50</u>
Capital des fonds			
Fonds affectés	2.5	<u>109 434.34</u>	<u>73 336.41</u>
Total capital des fonds		<u>109 434.34</u>	<u>73 336.41</u>
Total capitaux étrangers		<u>163 887.30</u>	<u>114 092.20</u>
Capital de l'organisation			
Capital libre		<u>175 362.17</u>	<u>208 937.82</u>
Total capital de l'organisation		<u>175 362.17</u>	<u>208 937.82</u>
Total passif		<u>339 249.47</u>	<u>323 030.02</u>

Mission Evangélique au Tchad, Eschert

Compte d'exploitation pour l'exercice clôturé au 31 décembre (en francs suisses)

	Explications	2025	2024
Donations affectées		351 220.28	444 305.80
Donations affectées		156 060.28	167 097.80
Contributions du secteur public Unité/DDC		162 660.00	244 708.00
Contributions du secteur public autres		32 500.00	32 500.00
Donations libres socio-humanitaires		171 175.65	168 094.17
Donations libres culturelles		78 869.05	59 609.04
Produits d'exploitation		601 264.98	672 009.01
Charges affectées			
Charges de projets ou de prestations		-388 223.46	-435 394.51
Charges d'obtention de financement		-11 718.86	-12 342.03
Charges administratives		-13 903.80	-17 468.42
Remboursement solde contribution publique année précédente		-	-8 460.00
Charges affectées	2.6	-413 846.12	-473 664.95
Résultat d'exploitation avant charges libres		187 418.86	198 344.06
Charges libres			
Charges de projets ou de prestations		-103 521.41	-120 835.14
Charges d'obtention de financement		-8 498.93	-4 016.78
Charges administratives		-6 520.05	-4 986.02
Charges libres		-118 540.40	-129 837.94
Charges culturelles			
Charges de projets ou de prestations		-63 980.38	-61 400.03
Charges d'obtention de financement		-1 336.60	-818.49
Charges administratives		-1 591.91	-1 158.45
Charges culturelles		-66 908.89	-63 376.97
Résultat d'exploitation		1 969.58	5 129.14
Résultat financier		-431.05	782.83
Produits extraordinaires	2.7	983.75	9 459.35
Résultat avant variation du capital des fonds		2 522.28	15 371.32
Variation du capital des fonds		-36 097.93	-3 989.42
Résultat de l'exercice		-33 575.65	11 381.90

Mission Evangélique au Tchad, Eschert

Tableau des flux de trésorerie pour l'exercice clôturé au 31 décembre (en francs suisses)

	2025	2024
Résultat annuel (avant allocation au capital de l'organisation)	-33 575.65	11 381.90
Variation des provisions à court terme et à long terme	4 015.00	-3 259.62
Variation des créances à court terme	-3 382.51	382.19
Variation des actifs de régularisation	-1 279.03	31 506.44
Variation des dettes à court terme (hors dettes financières)	4 844.46	-22 877.75
Variation des passifs de régularisation	4 837.71	63.42
Flux de trésorerie provenant de l'activité d'exploitation	-24 540.02	17 196.58
Variation net des fonds affectées	36 097.93	3 989.42
Flux de trésorerie provenant de l'activité de financement	36 097.93	3 989.42
Variation des immobilisations incorporelles	0.00	16 262.70
Flux de trésorerie provenant de l'activité d'investissement	0.00	16 262.70
Variation des liquidités et d'actifs détenus à court terme	11 557.91	37 448.70
Variation de liquidités et d'actifs détenus à court terme		
État au 1 janvier	309 978.22	272 529.52
État au 31 décembre	321 536.13	309 978.22
Variation des liquidités (nettes)	11 557.91	37 448.70

Mission Evangélique au Tchad, Eschert

2025		Etat au 1er janvier	Allocations	transferts interne	Utilisation	Dont frais de gestion	Variation totale	Etat au 31 décembre
Capital des fonds								
2200	Fonds affectés divers	0,00	0,00		0,00	0,00	0,00	0,00
2201	Fonds affectés MECT	295,82	21 618,40		-21 614,25	-2 426,31	4,15	299,97
2202	Fonds affectés Mongo	30 629,33	15 550,00		-19 127,26	-3 187,88	-3 577,26	27 052,07
2204	Fonds affectés Centre formation Bitkine	4 044,70	9 776,75		-12 702,22	-2 117,03	-2 925,47	1 119,23
2205	Fonds affectés Promosol	0,00	2 437,00		-2 437,00	0,00	0,00	0,00
2208	Fonds affectés SARG (sécurité alimentaire)	1 550,10	19 452,65		-16 020,95	-7 752,47	3 431,70	4 981,80
2209	Fonds affectés AATEK	5 327,32	47 225,48		-20 022,29	-1 728,78	27 203,19	32 530,51
2240	Fonds affectés Interaction	0,00	40 000,00		-40 000,00	-3 500,13	0,00	0,00
2290	Fonds culturels	31 489,14	11 961,62		0,00	0,00	11 961,62	43 450,76
Total capital des fonds (hors contribution du secteur publique)		73 336,41	168 021,90	0,00	-131 923,97	-20 712,60	36 097,93	109 434,34
Contribution du secteur publique								
2250	Fonds affectés UNITE	0,00	162 660,00		-162 660,00	-22 862,41	0,00	0,00
2251	Fonds affectés FICD	0,00	32 500,00		-32 500,00	-3 249,70	0,00	0,00
Total contribution du secteur publique		0,00	195 160,00	0,00	-195 160,00	-26 112,11	0,00	0,00
Total capital des fonds		73 336,41	363 181,90	0,00	-327 083,97	-46 824,71	36 097,93	109 434,34
Capital de l'organisation								
Capital libre		208 937,82	-33 575,65	0,00	0,00		-33 575,65	175 362,17
Total capital de l'organisation		208 937,82	-33 575,65	0,00	0,00	0,00	-33 575,65	175 362,17

2024		Etat au 1er janvier	Allocations	transferts interne	Utilisation	Dont frais de gestion	Variation totale	Etat au 31 décembre
Capital des fonds								
2200	Fonds affectés divers	0,00	0,00		0,00	0,00	0,00	0,00
2201	Fonds affectés MECT	0,00	51 055,57		-50 759,75	-5 735,37	295,82	295,82
2202	Fonds affectés Mongo	25 573,66	16 900,00		-11 844,33	-1 640,72	5 055,67	30 629,33
2204	Fonds affectés Centre formation poly. Bitkine	5 105,98	10 670,00		-11 731,28	-1 828,45	-1 061,28	4 044,70
2205	Fonds affectés Promosol	183,29	1 300,00		-1 483,29	0,00	-183,29	0,00
2208	Fonds affectés SARG (sécurité alimentaire)	1 550,10	0,00		0,00	0,00	0,00	1 550,10
2209	Fonds affectés AATEK	0,00	47 172,23		-41 844,91	-1 992,59	5 327,32	5 327,32
2240	Fonds affectés Interaction	1 679,62	40 000,00		-41 679,62	-3 767,62	-1 679,62	0,00
2290	Fonds culturels	35 254,34	0,00		-3 765,20	0,00	-3 765,20	31 489,14
Total capital des fonds (hors contribution du secteur publique)		69 346,99	167 097,80	0,00	-163 108,38	-14 964,75	3 989,42	73 336,41
Contribution du secteur publique								
2250	Fonds affectés UNITE	0,00	244 708,00		-244 708,00	-28 894,61	0,00	0,00
2251	Fonds affectés FICD	0,00	32 500,00		-32 500,00	-2 728,72	0,00	0,00
Total contribution du secteur publique		0,00	277 208,00	0,00	-277 208,00	-31 623,33	0,00	0,00
Total capital des fonds		69 346,99	444 305,80	0,00	-440 316,38	-46 588,08	3 989,42	73 336,41
Capital de l'organisation								
Capital libre		197 555,92	11 381,90	0,00	0,00		11 381,90	208 937,82
Total capital de l'organisation		197 555,92	11 381,90	0,00	0,00	0,00	11 381,90	208 937,82

**Annexe aux comptes annuels 2025
(en francs suisses)**

1.1 Présentation

La MET est une organisation de coopération internationale privée à but non lucratif. Fondée en 1982, elle est constituée en association de droit suisse, régie par les dispositions des articles 60 et suivants du code civil. Son siège est à Moutier. La MET travaille en étroite collaboration avec les églises tchadiennes. Elles ont pour objectif de combattre la pauvreté en venant en aide aux populations locales dans les domaines de la santé, de la formation professionnelle, des énergies renouvelables et du développement rural. La MET s'engage à les soutenir dans la réalisation de leurs projets.

La MET poursuit ainsi les buts suivants :

- Promouvoir, élaborer et coordonner des activités de développement, de formation, d'œuvres médicales et sociales au Tchad
- Former des collaborateurs autochtones pour les activités dans les églises, dans les soins aux malades, dans l'enseignement
- Former et soutenir des pasteurs autochtones
- Favoriser le partenariat avec d'autres Missions et Eglises
- Promouvoir et appuyer l'envoi au Tchad de personnes venant de Suisse
- Participer en Suisse à des actions de sensibilisation au problème de la pauvreté dans le monde et à l'importance de la solidarité internationale

1.2 Principes d'évaluation appliqués dans les comptes annuels

1.2.1. Base de préparation des comptes annuels

Les états financiers de la MET ont été établis conformément aux statuts de la MET, aux dispositions applicables du code des obligations et aux recommandations relatives à la présentation des comptes (Swiss GAAP RPC 21).

1.2.2. Périmètre des comptes annuels

Les comptes annuels comprennent les comptes de la MET. Ils ne comprennent pas les comptes des projets conduits par les partenaires terrains, qui sont indépendants de la MET.

1.2.3. Conversion de monnaies étrangères

Les avoirs et les engagements en monnaies étrangères sont convertis en francs suisses au taux de change en vigueur à la date du bilan (2025: EUR 1 = CHF 0.93 ; 2024: EUR 1 = CHF 0.94). Les transactions en monnaies étrangères sont converties en francs suisses au taux en vigueur à la date de la transaction.

1.2.4. Immobilisations corporelles

Les immobilisations corporelles figurent à l'actif du bilan à leur coût d'acquisition. Sont considérés comme des immobilisations corporelles les actifs corporels dont on s'attend à ce qu'ils soient utilisés sur plus d'un exercice.

Les amortissements sont calculés selon la méthode linéaire, et répartis sur la durée d'utilisation de l'immobilisation en tenant compte des risques liés à l'instabilité du pays.

1.2.5. Reconnaissance du revenu

Les dons privés provenant de la collecte de fonds sont reconnus dans le compte de résultat lorsqu'ils sont encaissés ; par exception à ce principe, les dons affectés à un but précis par le donateur sont reconnus l'année où sont encourues les dépenses opérationnelles ainsi financées.

Les recettes provenant de contrats de financement signés avec des bailleurs de fonds sont comptabilisées en revenus l'année où sont encourues les dépenses opérationnelles financées, ceci afin de respecter le principe de correspondance des dépenses et recettes.

Les autres revenus sont enregistrés selon le principe de la délimitation périodique, à savoir lorsque les opérations ou événements générateurs de revenus surviennent, et non pas en fonction des flux financiers.

1.2.6. Enregistrement des charges

Les charges sont enregistrées selon le principe de la délimitation périodique, à savoir lorsque les opérations et autres événements générateurs de charges surviennent, et non pas en fonction des flux financiers.

Les charges liées aux projets sont enregistrées au moment du décaissement effectif en faveur du partenaire terrain.

Mission Evangélique au Tchad, Eschert

Annexe aux comptes annuels 2025
(en francs suisses)

2. Informations, structure détaillée et commentaires sur les comptes annuels

2.1. Liquidités

CHF	2025	2024
Caisse	845.85	332.90
Compte postal	122 107.57	81 813.92
Comptes bancaires	198 582.71	227 831.40
Total liquidités	321 536.13	309 978.22

2.2. Autres créances à court terme

CHF	2025	2024
Débiteurs	0.00	705.34
D-EMT compte courant €	4 838.61	750.76
Total autres créances à court terme	4 838.61	1 456.10

2.3. Autres dettes à court terme

CHF	2025	2024
Parrainage hôpital Koyom / Baden	4 844.46	0.00
Total autres dettes à court terme	4 844.46	0.00

2.4. Provisions à long terme

En vertu de l'art.141 de la loi n°038/PR/96 (Code du travail tchadien), à l'échéance du contrat à durée déterminée, à moins que les relations contractuelles de travail ne se poursuivent dans le cadre d'un contrat à durée indéterminée, l'employeur doit au salarié une indemnité de fin de contrat égale à 5 % du montant des salaires et avantages de toute nature acquis par celui-ci pendant l'exécution du contrat. Ce montant a été reconnu pour la première fois en 2020 sous la rubrique provisions à long terme.

2.5. Fonds affectés

Les fonds affectés correspondent à des dons et financements collectés ou reçus pour un projet précis, qui n'ont pas été utilisés à la date de clôture des comptes et le seront dans les années à venir.

2.6. Méthode Zewo

Afin de respecter la norme de présentation des comptes selon la méthode Zewo, les charges de la MET ont été divisées en trois catégories : les charges de projets ou de prestations, les charges d'obtentions de financements et les charges d'administration.

Les «charges de projets ou de prestations» englobent les activités visant à réaliser un projet ou une prestation, ainsi que les mesures d'accompagnement.

Les «charges d'obtention de financements» englobent les activités de collecte de fonds et la publicité de l'organisation, ainsi que leurs mesures d'accompagnement.

Les «charges administratives» englobent les activités qui assurent les fonctions de base de l'organisation et son fonctionnement.

2.7. Explications relatives aux postes extraordinaires

CHF	2025	2024
Indemnités d'assurances	983.75	9 459.35
Total liquidités	983.75	9 459.35

Mission Evangélique au Tchad, Eschert

Annexe aux comptes annuels 2025 (en francs suisses)

3. Autres informations

3.1. Allocation bailleurs pour frais de gestion

Le montant détaillé de ces frais de gestion est précisé dans le tableau de variation du capital.

3.2. Donateurs privés – fonds libres

Les dons privés sans affectation à un projet précis sont considérés comme des fonds libres.

3.3. Contributions à recevoir

En 2025, LA MET n'a pas enregistré de contribution à recevoir.

3.4. Indemnités des membres dirigeants

Les membres du comité de la MET ne reçoivent pas d'indemnité pour leur engagement au sein de la MET. Les membres rémunérés de l'association qui siègent au comité ne disposent que d'une voix consultative.

3.5. Prestations bénévoles

Les activités du président, du caissier et des membres du comité sont effectuées bénévolement. La représentation des activités de la MET par les membres du comité et le conditionnement des lettres circulaires sont également effectués bénévolement. L'ensemble de ces activités représentent environ 75% d'un plein temps.

3.6. Événements postérieurs à la date de clôture

Entre le 31 décembre 2025 et la date de l'approbation des comptes annuels présents par le comité, aucun événement n'a eu lieu qui nécessiterait une adaptation des actifs et passifs de la MET au 31 décembre 2025 ou qui devrait être présenté ici.

3.7. Autres informations

Le rapport de performance n'est pas soumis à l'examen de l'auditeur.