



**Etats financiers
&
Rapport de performance
2022**

Mission Evangélique au Tchad
Rue Centrale 60
CH-2740 MOUTIER

Période :
01.01.2022 au 31.12.2022

Rapport d'activités 2022



1. Introduction

La MET est une organisation de coopération internationale privée à but non lucratif. Depuis 1982, elle est constituée en association de droit suisse, régie par les dispositions des articles 60 et suivants du code civil. Son siège est à Moutier.

La MET travaille en étroite collaboration avec des Églises tchadiennes. Elles ont à cœur de venir en aide aux populations locales dans les domaines de la santé, de l'éducation et du développement rural. La MET s'engage à les soutenir dans la réalisation de leurs projets.

La MET poursuit ainsi les buts suivants :

- Promouvoir, élaborer et coordonner des activités de développement, de formation, d'œuvres médicales et sociales au Tchad
- Former des collaborateurs autochtones pour les activités dans les Églises, dans les soins aux malades, dans l'enseignement, la formation professionnelle, ...
- Former et soutenir des pasteurs autochtones
- Favoriser le partenariat avec d'autres Missions et Églises
- Promouvoir et appuyer l'envoi au Tchad de personnes venant de Suisse
- Participer en Suisse à des actions de sensibilisation au problème de la pauvreté dans le monde et à l'importance de la solidarité internationale

Toutes ces actions s'inscrivent dans l'Agenda des Objectifs du Développement Durable 2030, adopté par les États membres de l'ONU en 2015. Il forme la clé de voûte de ce qui se fait au niveau de la coopération et du développement et de notre travail au Tchad.

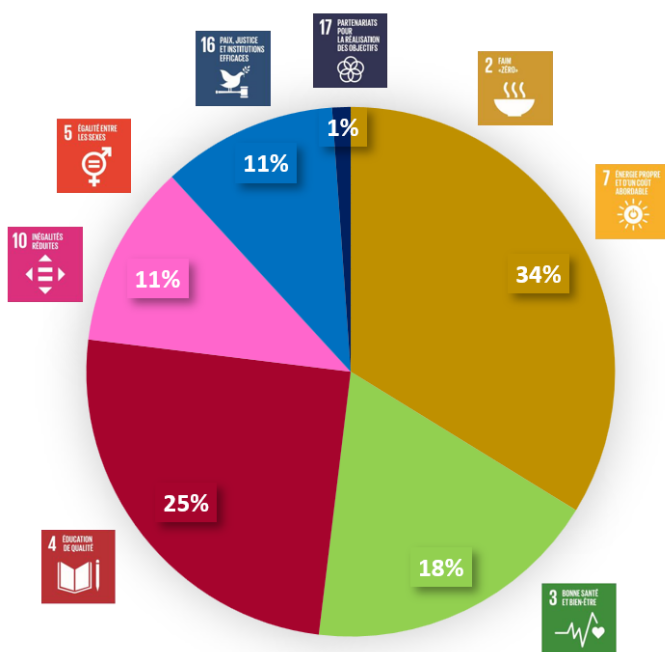
Les 17 Objectifs du Développement Durable 2030 :

OBJECTIFS DE DÉVELOPPEMENT DURABLE



Les orientations principales de la MET

Engagement financier par thème / ODD 2022



- Les systèmes de production alimentaire durables et les pratiques agricoles résilientes sont renforcés
- Les systèmes nationaux de santé sont renforcés
- Les systèmes éducatifs nationaux sont renforcés
- Des sociétés pacifiques et inclusives pour le développement durable sont promues
- Formation et appui aux églises (volet culturel)
- Sensibilisation au développement durable dans le public suisse

2. L'association

En 2022, l'association MET était composée de 47 membres.

3. Organes dirigeants et de gestion

En 2022, le comité et le secrétariat se sont réunis à 9 reprises. Chaque année, environ 1/3 du comité est réélu par l'Assemblée.

Comité :

En 2022, la composition du comité était la suivante :

- Christian Simonin, Président (Moutier)
- Jean-Charles Porret, caissier (Gorgier)
- Robert Abegg (Bienne)
- Damaris Beck (Moutier)
- Linus Kaeslin (Kirchberg)
- Nathalie Porret (Gorgier)
- Ruth Zurbrügg (Thoune)
- Aline Knuchel, voix consultative (Eschert)

Personnes ressources au comité :

- Sylvie Abegg (Bienne)
- Hans-Ruedi Zurbrügg (Thoune)
- Daniel Boegli (N'Djaména) jusqu'au 31 mai 2022
- Jeanne-Marie Boegli (N'Djaména) jusqu'au 31 mai 2022

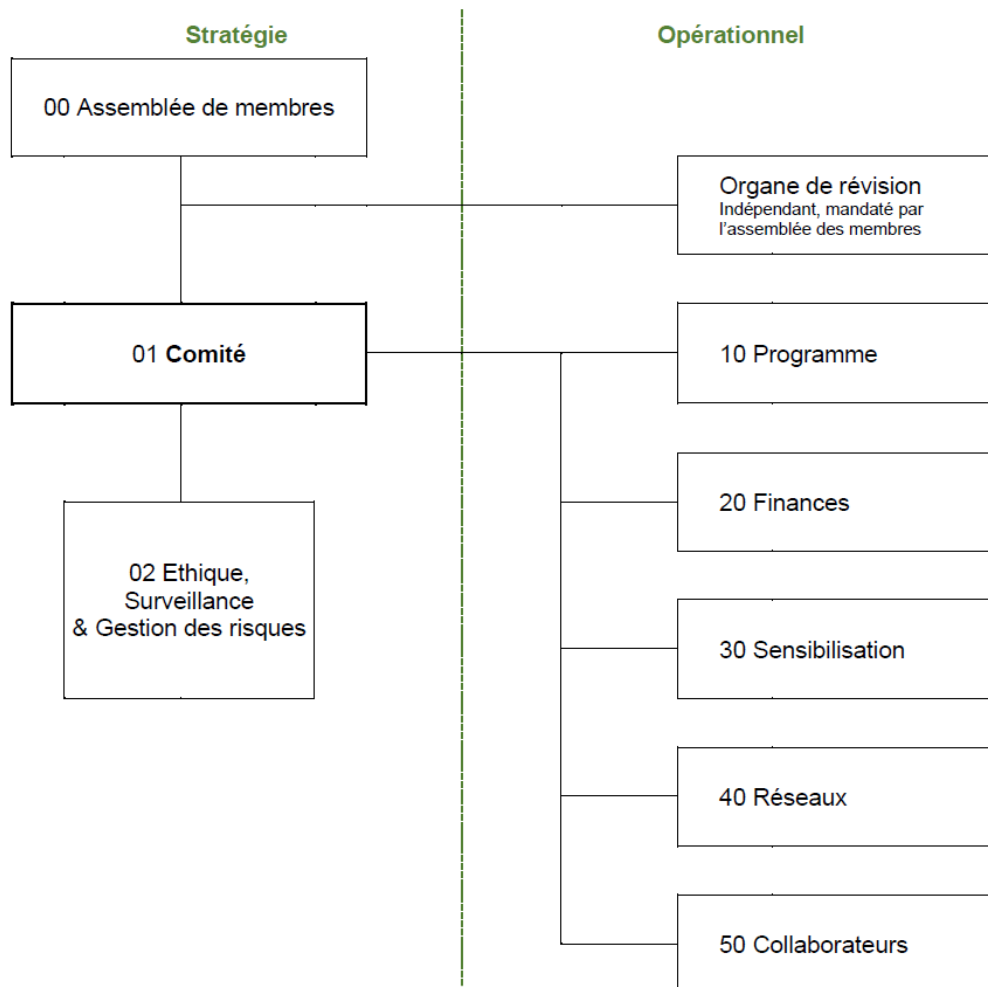
Secrétariat et gestion des projets :

- Les activités de coordination et de secrétariat sont assurées par Aline Knuchel, secrétaire administrative à 40%.
- Le Chargé de programme Daniel Boegli a été expatrié au Tchad avec son épouse dans le cadre d'une activité d'accompagnement et de formation des responsables de projets à 100 % jusqu'à fin mai 2022.
- Danielle Sauter a été engagée le 1er octobre 2022. Elle reprend le poste de Chargée de programme depuis la Suisse à un taux d'activité de 40%.
- Al-Khali, Chargé de Projets tchadien est engagé à 100% dans le cadre de la coordination des projets au Tchad.
- Hassane, coordinateur au Tchad assure les affaires courantes. Il est engagé à 100%.
- Eric et Annelise Germain, engagés par le SME jusqu'au 31.12.22, et dès le 01.01.23 par la MET ont visité les différents projets au Tchad et accompagnent Al Khali dans la gestion de projets.

4. Organe de révision

Le contrôle restreint des comptes annuels 2022 est effectué par l'organe de révision (Fiduciaire revixpert SA / Route de la Gare 36 / CH-2012 Auvernier). D'autres missions d'examen d'informations financières sur la base de procédures convenues (NAS 920) sont également confiées à l'organe de révision.

5. Organigramme structurel



6. Réseaux et alliances

La MET travaille en étroite collaboration avec les Églises tchadiennes ACT (Assemblées Chrétiennes au Tchad) et AET (Assemblées Évangéliques au Tchad). Elle les soutient et les accompagne dans l'accomplissement de leurs tâches. Cela est possible grâce aux relations privilégiées qu'elle entretient avec elles depuis plusieurs décennies. La confiance réciproque permet un travail efficient. Il est important pour la MET de respecter leur indépendance tout en travaillant ensemble dans la réalisation des projets.

La MET fait partie du réseau EMET constitué d'organisations dont les sièges se situent dans trois pays différents : l'Allemagne, la France et la Suisse (Service de Mission et d'Entraide (SME), Parrainage Baden, Mission Évangélique au Centre Tchad (MECT), ASMAF, D-EMT). Toutes ces organisations œuvrent au Tchad depuis plusieurs dizaines d'années. A la demande des Églises tchadiennes ACT ou AET, et afin de gagner en efficacité et en qualité, les organisations qui constituent l'EMET collaborent de manière soutenue. En 2022, les membres EMET se sont réunis à 3 reprises.

L'intensification des rapports au sein de l'EMET a eu pour conséquence une augmentation du volume des transferts en faveur des partenaires au Tchad. Ce rapport intègre les actions de plusieurs de ces partenaires du réseau EMET, conformément au Programme institutionnel de la MET pour la période 2021 à 2024.

La MET est membre de Connect MISSIONS (ex. FMEF), de l'Alliance évangélique en Suisse, du Réseau évangélique suisse, de la Fédération interjurassienne de coopération et de développement (FICD), de UNITE et d'Interaction / StopPauvreté.



INTERACTION



La MET a signé le code d'honneur de l'Alliance évangélique Suisse et peut donc utiliser le label de qualité qui engage le signataire à une utilisation responsable des dons reçus.



Depuis 2020, la MET est certifiée par ZEW O, organisme en charge de la certification des OBNL (Organisation à But Non Lucratif) d'intérêt publique récoltant des dons en Suisse.

7. Activités sociales et humanitaires

Les projets :

La MET rend compte à des bailleurs tels qu'Unité (qui reçoit un co-financement de la DDC), la FICD, Interaction, des fondations... La MET s'est dotée d'un **Programme institutionnel** dont la qualité est vérifiée par Unité. Le suivi assure la redevabilité (utilisation des moyens, atteinte de résultats, effets) et permet l'orientation du renforcement des compétences tant techniques qu'organisationnelles et institutionnelles. Ce suivi est réalisé par le bureau de coordination au Tchad, des rapports, des visites sur site de la Chargé de Programme et du Chargé de Projet, et des évaluations par des experts.

7.1. Projets « MET »

Soutien de la formation professionnelle, du travail médical et engagement social au travers d'internats, de dispensaires et de centres culturels.



En 2022, la MET et ses partenaires de l'EMET ont soutenu financièrement un responsable des œuvres sociales, le fonctionnement de trois internats, de quatre dispensaires, de deux centres culturels, l'achat d'une moto pour le Chargé de projets et l'achat d'une voiture pour les activités médicales. La MET et ses partenaires de l'EMET ont également financé du renforcement des gestionnaires des églises AET et du soutien à l'administration des sièges AET et ACT.

Au Tchad, les inondations de octobre-novembre 2022 ont été qualifiées d'inondations du siècle : plus importantes que les inondations de 1961 avec un contexte de constructions en zone inondable beaucoup plus développées. Rien qu'à N'Djaména, on a compté plus de 100 000 sinistrés. Grâce au soutien financier des partenaires EMET, 720 familles sinistrées ont pu recevoir 1 sac de riz de 25kg, 2 litres d'huile, 1 litre d'eau de javel, 3 savons, 1 moustiquaire. Une 2ème phase prévoira la reconstruction des maisons et églises.

7.2. Korbo (MECT) :

La Mission Evangélique au Centre Tchad (MECT) est une Association de droit suisse fondée en 1952.



Son action se concentre au Centre Tchad, en particulier sur le village de Korbo. Elle soutient le travail médical et social au travers du dispensaire, de l'internat et de la maternité construite en 2017.

En 2022, la MECT s'est particulièrement investie dans la construction de 3 salles de classe et à l'achat du mobilier pour l'école de Korbo. Des fonds ont également servi à la rénovation du Centre de santé et à la formation d'un aide-soignant.

7.3. Mongo :



Mongo est l'une des premières stations au Guéra (Centre Tchad). Dans les années 50, un couple suisse s'y établit. Ils y créent un internat en collaboration avec notre partenaire local et jettent les bases de ce qui deviendra une école pour jeunes aveugles. Un centre de santé verra également le jour. Le projet a été intégré à la MET dans les années 2000. Un engagement social au travers du soutien régulier de deux internats et de deux centres de santé se poursuit à ce jour. Les internats permettent à près de 90 jeunes de suivre une formation niveau collège-lycée.

7.4. Centre de formation polytechnique de Bitkine « Al Tatawwur » :



Ce projet a démarré en 2009 avec l'appui d'un couple suisse envoyé de la MET, Reto et Barbara Lampert. Reto retourne régulièrement au Tchad pour assurer un suivi du Centre. En 2022, il s'y est rendu accompagné d'un membre du SME qui collabore sur ce projet.

Le partenaire tchadien AET dirige seul le projet depuis 2014. Son objectif est la formation en alternance (duale) qui allie pratique et théorie. Les formations sont organisées à la demande ; menuiserie, construction métallique, maçonnerie, électricité, couture et informatique. Les apprentis sont suivis à la sortie de leur formation. Plusieurs ont su lancer une entreprise personnelle et ainsi subvenir aux besoins familiaux. D'autres ont pu intégrer une entreprise de la place. Al Tatawwur reçoit des apprentis qui proviennent de zones rurales. L'apprentissage est adapté à leur contexte : pas de machines électriques en menuiserie par exemple. Cette filière est d'ailleurs préférée à la soudure car l'équipement nécessaire pour installer son atelier est moins onéreux. Les compétences acquises complètent les revenus agricoles.

L'Année 2021-2022 a permis au Centre de former 7 apprenants en menuiserie, 2 en soudure, 7 en informatique et 13 femmes en couture-tricot. 4 apprenants en menuiserie ont été formés à la construction de fours et séchoirs solaires.

Le Centre effectue chaque année des visites de suivi des femmes formées à Al-Tatawwur. Extrait d'un rapport trimestriel : *Le constat après visite est que toutes les apprenantes visitées, ayant reçu chacune une machine à coudre subventionnée par la MET, faisaient bien leur travail. Nous avons lu sur le visage de chacune d'elles un sentiment de fierté. Notre visite leur a donné encore plus de force à continuer le travail. Elles sont désormais agents de développement dans leurs villages respectifs et nous avons aussi été fiers avec elles.*

En 2022, la construction d'un bâtiment destiné à accueillir une nouvelle filière en mécanique auto a démarré. Désiré (le formateur) et Abdoulaye (le mécanicien) sont en charge d'ouvrir cette nouvelle formation dans le courant du 1^{er} semestre 2023. Tous les deux ont été formés et préparés par l'AATEK à Koyom. Le projet a pris un peu de retard mais 4 apprentis ont d'ores et déjà été retenus.

7.5. Promosol :



Ce projet « PROMOTION de l'énergie SOLAIRE » a démarré en 2010 avec l'appui d'un couple suisse. Le partenaire tchadien ACT dirige seul le projet depuis 2015. Le siège de PROMOSOL est à N'Djaména. Ce projet vise à promouvoir l'utilisation de l'énergie solaire pour la cuisson des aliments, le séchage des aliments et le photovoltaïque. Les activités principales sont :

- La sensibilisation de la population à utiliser l'énergie solaire (économie sur le bois de chauffe, protection des forêts, ...)
- La formation des utilisateurs pour adopter une autre manière de cuisiner
- La formation de techniciens pour la fabrication et l'installation de dispositifs solaires (fours, séchoirs et panneaux solaires)
- La vente de dispositifs solaires
- La diffusion de l'énergie solaire en-dehors de la capitale, et être un centre d'influence en Afrique centrale

Au vu des résultats 2022, l'équipe du projet est confiante pour sa phase d'autonomisation qui doit amener à une diminution nette des soutiens de la MET fin 2024. Promosol a formé 121 femmes à l'utilisation de fours et séchoirs solaires dont 119 dans le cadre du programme d'urgence AID 12762 (partenaires officiels ACRA et la Mairie de N'Djaména) et 2 femmes de l'hôpital du Bon Samaritain de Walia sur la transformation de farine enrichie dans le cadre de la lutte contre la malnutrition des nourrissons. En 2022 Promosol a vendu 708 dispositifs solaires dont 693 fours et 15 séchoirs, la majorité des commandes proviennent du secteur formel (ONG, associations, etc). Afin de respecter ses délais de livraison Promosol continue de sous-traiter avec les fabricants formés par le projet car ils respectent les normes de qualité exigées par le projet. La vente de produits transformés par Promosol est aussi en augmentation, le conditionnement des produits est en cours d'amélioration et un kiosque pour la vente sera mis en place. Promosol a également participé à 2 ateliers organisés par le PNUD et le PAM sur la thématique des énergies renouvelables.

7.6. Profeda :



Ce projet « PROgramme de Formation d'Enseignants, création de Documentation et aide à l'Administration » a démarré en 2012 avec l'appui d'un ingénieur suisse. Le partenaire tchadien AET dirigeait seul le projet depuis 2015. Ce projet visait en particulier l'acquisition de compétences dans l'utilisation des outils informatiques pour le traitement de texte, les tableurs et les présentations. Le projet Profeda s'est achevé en 2022. Toutefois, des cours d'informatique sont encore dispensés dans certains Centres culturels.

7.7. SARG-Agroécologie :



Ce projet « Sécurité Alimentaire & Résiliences au Guéra - Agroécologie » a démarré en 2016.

Le partenaire tchadien sont les églises AET. 86% de la population du Guéra vit de l'agriculture de subsistance. Le climat est sahélien. 40% de la population est en insuffisance alimentaire.

Depuis 2018, des agriculteurs-promoteurs sont encadrés pour mieux maîtriser certaines techniques d'agroécologie (agriculture de conservation, agriculture durable...) et les diffuser à d'autres. Ils étaient 24 au début du projet, 45 en 2021, ils sont aujourd'hui 89 (dont 16 femmes). Les résultats sont prometteurs, les adeptes de ces techniques témoignent d'une nette augmentation de leurs rendements. En 2022, le rendement moyen a plus que triplé. L'augmentation du rendement agricole permet aux agriculteurs d'augmenter leur revenu et d'ainsi subvenir mieux aux besoins familiaux (scolarité des enfants, nourriture, frais médicaux). Elle permet aussi la diversification de la production (avec le surplus, les agriculteurs achètent de bétail, construisent des maisons en tôle...). Chaque année, les agriculteurs qui adhèrent à ces techniques sont plus nombreux. De 163 en 2018 ils sont passés à 749 en 2022. Les agriculteurs promoteurs ont reçu deux formations durant l'année, les thèmes suivants ont été abordés : technique de Zaï, techniques de diversification des cultures, techniques de compostage, techniques de gestion du petit commerce agricole. Les agriculteurs promoteurs ont reçu des kits agricoles composés de : 2 pioches, 2 pelles, 2 bèches, 1 brouette, 1 râteau, 1 barre à mine, 2 seaux et 6 manches en bois.

Les **trois Fermes Modèles Agricoles** sont aujourd'hui équipées de puits maraîchers. 25% de cet investissement est apporté par le fermier. Au niveau de la **Ferme d'expérimentation Hayat**, l'élevage des ovins se développe d'une manière significative. En 7 mois nous passons de 9 à 16 ovins. La récolte des cultures pluviales (maïs, sorgho rouge) a été médiocre en 2022 car les cultures ont malheureusement été envahies par les inondations. La Ferme a commencé à produire une variété de piment venant du Benin pour lequel il y a une demande au niveau local.

Activités Génératrices de Revenu (AGR) : des microcrédits ont été accordés aux 3 groupes des femmes de Mutuelle et Solidarité (MUSO). Les MUSO permettent à 60 femmes d'épargner de l'argent pour augmenter leur superficie de cultures, payer facilement la main d'œuvre de charrue, inscrire leurs enfants à l'école et faire du petit commerce.

En 2022, ProSARG a mis sur pied un **programme de sensibilisation** et formation dans 17 églises des AET au Guéra. L'objectif général est d'expliquer et d'introduire l'agroécologie au sein de églises.

Soucieuse de la méconnaissance des pratiques agroécologiques dans des villages de la province du Guéra, l'équipe du projet a également effectué des **formations décentralisées**. Ainsi 7 villages ont été introduits à la technique Zaï, aux dangers des pesticides chimiques et là la fabrication de biopesticides.

En 2022, un puits a pu être construit dans le village de Kartisso.

En février 2022, le consultant suisse Roger Zürcher a effectué une mission de trois jours pour les fermes modèles agricoles et l'appui à l'équipe projet. La mission s'est aussi concentrée sur la finalisation de l'aménagement de la ferme Hayat et son fonctionnement. Notons qu'une évaluation de la ferme a été effectuée par l'analyse SEPO. Pour plus de détails voir le rapport de Roger Zürcher.

7.8. AATEK :



Ce projet « Atelier d'Appui Technique à Koyom » a démarré en 1992. Le partenaire tchadien ACT dirige ce projet depuis 1992. AATEK est une entreprise avec une vocation de formation en menuiserie, construction métallique et mécanique. Un couple suisse a travaillé à l'AATEK de 1999 à 2018 (envoyés de SMG). La MET est depuis longtemps impliquée dans les activités. La MET a repris le suivi du projet en 2018. La responsabilité des activités a été remise à un directeur tchadien en 2017. Un comité gère les affaires courantes en appui au directeur. Le niveau technique des filières est élevé. La méthode duale est bien aboutie avec de la pratique et de la théorie (une particularité des apprentissages en Suisse, exportée au Tchad). Le centre est accrédité pour délivrer des Certificats d'Apprentissage Professionnel depuis 2018. Le couple suisse est maintenant retraité, mais continue d'être impliqué par des séjours de 3 à 6 mois par an à Koyom. L'AATEK bénéficie aussi du soutien, depuis juillet 2021, d'un jeune mécanicien-soudeur allemand. L'année scolaire 21-22 a été marquée par la formation de base de 2 soudeurs, 2 menuisiers et 7 mécaniciens. Tous ont terminé avec succès. L'AATEK a également effectué un suivi et l'évaluation de 7 ateliers ruraux. L'AATEK offre en outre des services en métallique, mécanique auto, mécanique générale, auto-école, soudure, électricité et menuiserie.

7.9. Hôpital de Koyom (Parrainage Baden)



Le Parrainage Baden est une Association de droit suisse fondée en 1987. Son objectif est de soutenir l'Hôpital de district de Koyom, ainsi que la supervision de la trentaine de centres de santé qui en dépendent. Un autre objectif est la formation de cadres de santé. En 2022, le Parrainage Baden a notamment soutenu la formation d'une sage-femme, de deux étudiants en médecine et d'un étudiant en chirurgie. Il a également participé au soutien du médecin chef et à la réfection du mur (détruit par les inondations) de l'hôpital de Koyom.

7.10. Activités Médicales au Guéra



Le Dr Matthieu Doungous, dont les études de médecine ont été financées par la MET, est depuis 2021 en charge du secteur médical au Guéra. Ses activités évoluent selon le programme dressé pour le suivi des centres de santé. Des consultations hebdomadaires sont assurées dans les différents centres de santé, avec des examens échographiques. D'autres activités ont été réalisées en 2022 dans le but d'améliorer les services et les soins dans les centres de santé, notamment la formation et le recyclage d'aides-soignants.

La MECT participe au soutien du Dr. Doungous, d'une sage-femme et d'un laborantin.

La physiothérapie est une discipline innovante au Tchad, en particulier hors de la capitale. Le travail de Jeanne-Marie Boegli, envoyée MET jusqu'à fin mai 2022, avait pour objectif de participer à la formation des aide-physiothérapeutes, d'encadrer la prise en charge dans quelques centres de santé et de tester un modèle de rééducation à base communautaire dans le contexte tchadien. En plus des prises en charge, un travail de sensibilisation est fait (la physiothérapie n'est pas encore bien connue). Depuis le retour en Suisse de Jeanne-Marie, le personnel du Centre de rééducation Beth Rahama à Bitkine poursuit le travail. En 2022 l'équipe de physiothérapeutes a effectué 1025 séances pour 330 patients, 3 visites de centre de santé pour la sensibilisation des responsables sur les pathologies nécessitant des rééducations, 5 villages sensibilisés sur la rééducation à base

communautaire qui ont permis aux patients et leurs familles d'apprendre des exercices qu'ils peuvent faire eux-mêmes.

7.11. Sentinelles



Au Tchad, 1,2 % de la population vit avec le VIH/SIDA. « Les Sentinelles » est une association qui lutte contre le virus au sein des Eglises ACT. L'accent est mis sur la prévention et l'accompagnement des personnes infectées et affectées par le virus ainsi que sur un programme de sensibilisation pour adolescents. En 2022, 3 actions de sensibilisation ont été menées auprès des jeunes, sur le thème « Réussir sa vie sentimentale et sexuelle ». 3 camps réunissant près de 800 jeunes ont été organisés (Choisis la vie). 141 monitrices et moniteurs ont été formés à ce travail de sensibilisation lors de 6 sessions de formation. Ainsi ce programme « Choisis la Vie » a déjà façonné beaucoup de vies. S'estimer soi-même, apprendre à communiquer avec les autres, comprendre et gérer sa sexualité, voir que leurs actes ont des conséquences rendent les jeunes plus conscients de leurs mauvais choix passés, et les disposent à devenir capables de faire de bons choix à l'avenir, particulièrement dans le domaine sexuel. C'est tellement capital à cet âge charnière où les décisions prises pèsent souvent sur toute la vie. Lors des camps organisés à N'Djaména et Doba en septembre 2022, plusieurs adolescents ont témoigné avoir été touchés et aidés par les enseignements de ce programme.

Parmi les différents bénéficiaires des activités des Sentinelles, le groupe des « Amis des Sentinelles » rassemble des personnes vivant avec le VIH SIDA. 11 femmes « Amis des Sentinelles » ont bénéficié en 2022 de formations en couture et cuisine solaire, ... ou d'une assistance sociale.

Ce projet est principalement soutenu par les partenaires AMAF et D-EMT.

8. Activités culturelles

La formation biblique est un moyen de promouvoir les valeurs de la paix, justice, respect et espérance.

La contribution au programme de la DDC/Unité n'est pas utilisée pour les activités culturelles.

8.1. Projets « MET » :



En 2022, la MET et ses partenaires de l'EMET a participé au soutien de 17 pasteurs tchadiens, de visites pastorales, de bourses d'étude en théologie, au renforcement des professeurs et au soutien de trois instituts de théologie.

Plusieurs pasteurs sont soutenus dans la région du lac Tchad. C'est une frontière stratégique avec le Niger qui reste politiquement très sensible.

9. Sensibilisation en Suisse

La MET a participé au **CIP Solidaire** en mai ainsi qu'au congrès **One'** en novembre. Un passage sur les ondes de **RadioR** nous a permis, lors de cet événement qui réunit plus de 2000 personnes chaque année, de parler du projet ProSARG. Ces deux événements ont été largement couverts par la presse locale.

La MET a participé à la **campagne StopPauvreté** qui encourage les églises à la mise en œuvre de l'Agenda 2030. En 2022, le thème était « S'engager pour un monde plus juste ». La MET a rédigé un article pour le magazine annuel et animé un culte sur ce thème.

La MET a également rédigé un article sur la Sécurité alimentaire au Guéra (projet ProSARG) pour le Magazine de mai édité par la FICD qui abordait le thème de l'impact du réchauffement climatique sur les projets.

Nous sommes présents sur les réseaux sociaux grâce à nos comptes Facebook, Instagram et notre chaîne Youtube.

En 2022, 3 bulletins d'informations, 1 feuille de nouvelles, 4 e-journaux et 1 rapport annuel public ont été publiés.

Les visites dans différentes églises avec présentation de la MET et de son travail ont pu être effectuées dans le courant de l'année.

La MET profite d'un large réseau de bénévoles qui s'engagent pour les activités de sensibilisation en Suisse.

10. Diverses autres activités

Dans le courant de l'année, plusieurs membres du réseau EMET ont pu se rendre au Tchad pour visiter les projets et s'entretenir avec nos partenaires tchadiens, notamment le coordinateur de l'EMET ainsi que le président et la secrétaire de la MET.

En octobre 2022, le comité de la MET a eu l'occasion de rencontrer Zara Ratou, membre du Comité des droits de l'enfant des Nations-Unies. Le comité souhaitait avoir son point de vue sur la situation du secteur de l'enfance au Tchad et commencer de planifier une éventuelle conférence publique avec elle courant 2023.

La MET est en train de préparer un voyage découverte pour les jeunes qui aura lieu en été 2023.

Formations, cours et conférence :

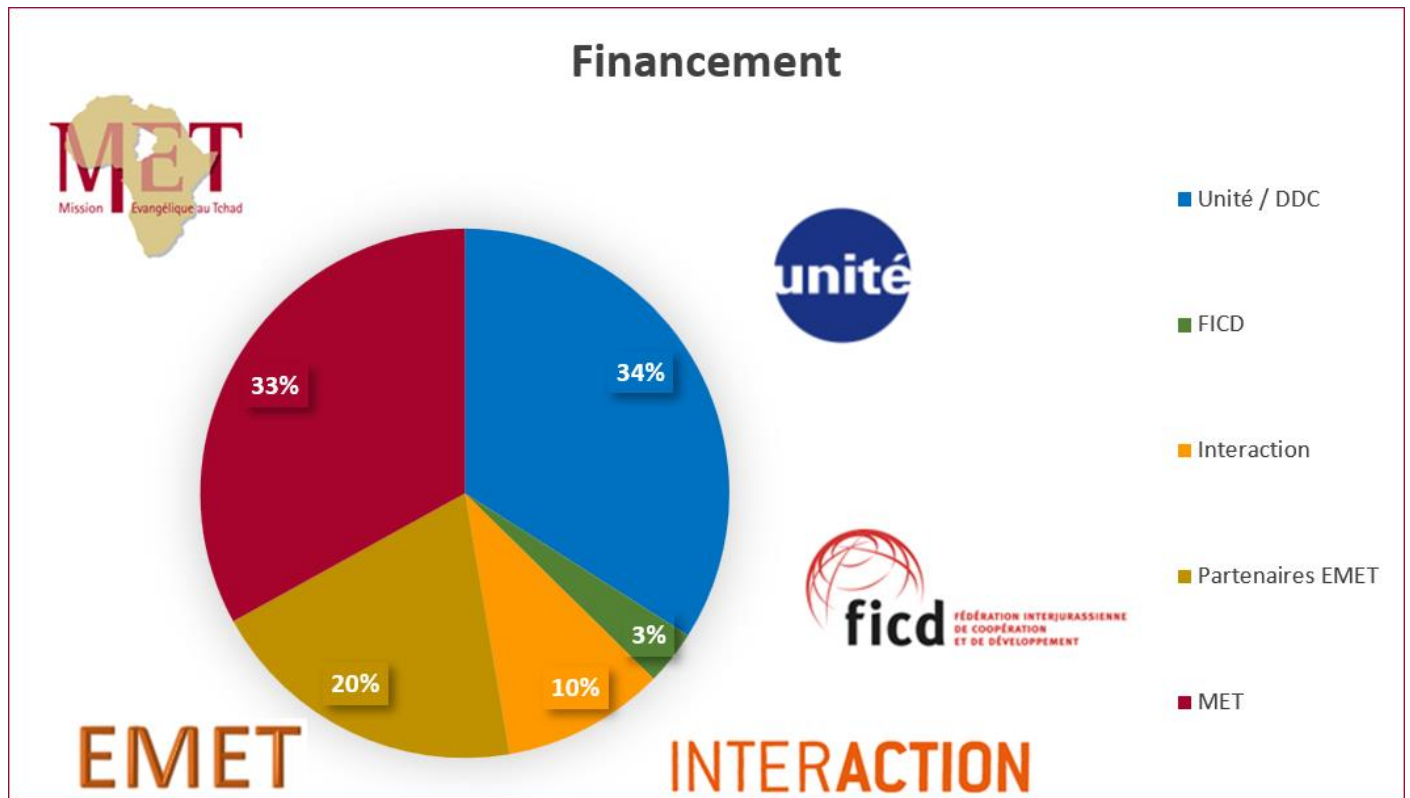
En 2022, trois collaborateurs de la MET, la Chargée de Programme, le Chargé de projets ainsi que le responsable du projet ProSARG ont participé à une formation de quatre jours online sur le méthode RANAS (changement de comportement).

La MET a également participé à une conférence de deux jours sur le Fundraising (organisation Interaction).

La secrétaire et le caissier ont bénéficié d'une formation online sur la gestion des risques et le Système de Contrôle Interne (organisation Interaction).

11. Financements :

La Mission Evangélique au Tchad finance les projets avec les dons qu'elle reçoit de particuliers, d'églises ou d'associations telles qu'Interaction. Elle bénéficie en outre de contributions du secteur public au travers de la FICD et d'Unité.



En 2022, le programme a été co-financé à hauteur de CHF 200'985. -- par DDC (DFAE), dans le cadre du programme institutionnel d'Unité 2021-2024.

La contribution au programme de la DDC/Unité n'est pas utilisée pour des activités de plaidoyer, pour des activités de collecte de fonds ou pour les activités culturelles.

Les financements de l'institution Interaction proviennent du volet "Igive2Help".

Depuis 2021 (décision datée du 29.11.21) la MET bénéficie d'une exonération d'impôts mixte. Cela implique pour la MET une claire séparation comptable des dons à utilité culturelle (soutiens de pasteurs, réfection d'églises, formation biblique, ...) de ceux à utilité publique (socio-humanitaire). Cela implique pour nos donateurs une déduction fiscale des dons faits à la MET uniquement si ceux-ci sont à usage socio-humanitaire.

Rapport d'activités 2022

Le rapport d'activités n'est pas soumis à l'examen de l'organe de révision.
Son contenu relève de la seule responsabilité de la Mission Evangélique au Tchad.
Il est joint aux Etats financiers 2022 et fait office de rapport de performance.

Toutes ces activités ont pu être réalisées grâce au fidèle soutien de nos donateurs et de nos bailleurs institutionnels.

Nous tenons ici à remercier particulièrement Unité (DDC), la FICD et Interaction pour leurs contributions et leur appui durant l'année 2022.

Moutier, le 27 mars 2023

Christian Simonin



Président de la MET

Jean-Charles Porret



Membre du comité MET

Mission Evangélique Au Tchad
Rue Centrale 60
CH – 2740 Moutier

www.tschadmission.org
Tél: +41 (0) 32 493 25 46
E-mail: [info\(at\)missiontchad.org](mailto:info(at)missiontchad.org)

Mission Evangélique au Tchad Moutier

Rapport de l'organe de révision à l'Assemblée des membres sur le contrôle restreint des comptes annuels 2022

Rapport de l'organe de révision
à l'Assemblée des membres de la
Mission Evangélique au Tchad
Moutier

Rapport sur le contrôle restreint des comptes annuels 2022

En notre qualité d'organe de révision, nous avons contrôlé les comptes annuels (bilan, compte d'exploitation, tableau des flux de trésorerie, tableau de variation du capital et annexe) de la Mission Evangélique au Tchad pour l'exercice arrêté au 31 décembre 2022. Conformément à Swiss GAAP RPC 21, les informations contenues dans le rapport de performance ne sont soumises à aucune obligation de vérification par l'organe de révision.

La responsabilité de l'établissement des comptes annuels conformément aux Swiss GAAP RPC, aux exigences légales et aux statuts incombe au comité alors que notre mission consiste à contrôler ces comptes. Nous attestons que nous remplissons les exigences légales d'agrément et d'indépendance.

Notre contrôle a été effectué selon la Norme suisse relative au contrôle restreint. Cette norme requiert de planifier et de réaliser le contrôle de manière telle que des anomalies significatives dans les comptes annuels puissent être constatées. Un contrôle restreint englobe principalement des auditions, des opérations de contrôle analytiques ainsi que des vérifications détaillées appropriées des documents disponibles dans l'entreprise contrôlée. En revanche, des vérifications des flux d'exploitation et du système de contrôle interne ainsi que des auditions et d'autres opérations de contrôle destinées à détecter des fraudes ou d'autres violations de la loi ne font pas partie de ce contrôle.

Lors de notre contrôle, nous n'avons pas rencontré d'éléments nous permettant de conclure que les comptes annuels ne donnent pas une image fidèle du patrimoine, de la situation financière et des résultats, conformément aux Swiss GAAP RPC, et ne sont pas conformes à la loi et aux statuts.

reviXpert SA

Claude A. Burgdorfer
Expert-réviseur agréé
Réviseur responsable

Thibaut Franchini
Expert-réviseur agréé

Auvernier, le 14 avril 2023

Annexes :

- Comptes annuels (bilan, compte d'exploitation, tableau des flux de trésorerie, tableau de variation du capital et annexe)

reviXpert SA

Route de la Gare 36 | CH-2012 Auvernier | +41 32 552 15 00

www.revixpert.ch



Comptes annuels

Société	Mission Evangélique au Tchad, Moutier
Exercice	2022
Date de boucllement	31.12.2022

Mission Evangélique au Tchad, Moutier

Bilan au 31 décembre (en francs suisses)

Actif	Explications	2022	2021
Actif circulant			
Liquidités	2.1	322 857.69	325 497.21
Autres créances à court terme		5 312.46	0.00
Actifs de régularisation		30 311.71	19 736.81
Total actif circulant		358 481.86	345 234.02
Actif immobilisé			
Immobilisations corporelles		1.00	1.00
Total actif immobilisé		1.00	1.00
Total actif		358 482.86	345 235.02
Passif			
Engagements à court terme			
Autres dettes à court terme	2.2	3 076.18	28 014.33
Passifs de régularisation		12 150.00	6 265.05
Total engagements à court terme		15 226.18	34 279.38
Engagements à long terme			
Provisions à long terme	2.3	25 352.12	25 352.12
Total engagements à long terme		25 352.12	25 352.12
Capital des fonds			
Fonds affectés	2.4	106 092.94	67 776.00
Total capital des fonds		106 092.94	67 776.00
Total capitaux étrangers		146 671.24	127 407.50
Capital de l'organisation			
Capital libre		211 811.62	217 827.52
Total capital de l'organisation		211 811.62	217 827.52
Total passif		358 482.86	345 235.02

Mission Evangélique au Tchad, Moutier

**Compte d'exploitation pour l'exercice
clôturé au 31 décembre
(en francs suisses)**

	Explications	2022	2021
Donations affectées		381 505.15	319 739.75
Donations affectées		151 880.15	135 214.75
Contributions du secteur publique Unité/DDC		192 900.00	147 800.00
Contributions du secteur publique autres		36 725.00	36 725.00
Donations libres Socio-humanitaire		172 439.41	132 768.91
Donations libres culturelle		81 152.38	75 935.25
Produits d'exploitation		635 096.94	528 443.91
Charges affectées			
Charges de projets ou de prestations		-416 941.72	-382 018.57
Charges d'obtention de financement		-13 469.43	-12 486.96
Charges administratives		-13 113.55	-9 389.28
Charges affectées	2.5	-443 524.70	-403 894.80
Résultat d'exploitation avant charges libres		191 572.24	124 549.11
Charges libres			
Charges de projets ou de prestations		-92 987.06	-61 266.43
Charges d'obtention de financement		-1 890.29	-1 120.83
Charges administratives		-2 593.03	-1 740.48
Charges libres		-97 470.39	-64 127.74
Charges culturelles			
Charges de projets ou de prestations		-57 457.72	-52 320.95
Charges d'obtention de financement		-395.69	-271.16
Charges administratives		-1 581.15	-1 467.21
Charges culturelles		-59 434.56	-54 059.33
Résultat d'exploitation		34 667.30	6 362.04
Résultat financier		-2 366.26	918.94
Produits extraordinaires	2.7	0.00	412.20
Charges extraordinaires	2.7	0.00	-2 384.46
Résultat avant variation du capital des fonds		32 301.04	5 308.72
Variation du capital des fonds		-38 316.94	-4 738.19
Résultat de l'exercice		-6 015.90	570.53

Mission Evangélique au Tchad, Moutier

Tableau des flux de trésorerie pour l'exercice clôturé au 31 décembre (en francs suisses)

	2022	2021
Résultat annuel (avant allocation au capital de l'organisation)	-6 015.90	570.53
Variation des provisions à court terme et à long terme	-	3 879.12
Variation des créances à court terme	-5 312.46	-
Variation des actifs de régularisation	-10 574.90	13 459.11
Variation des dettes à court terme (hors dettes financières)	-24 938.15	9 620.47
Variation des passifs de régularisation	5 884.95	-824.20
Flux de trésorerie provenant de l'activité d'exploitation	-40 956.46	26 705.03
Variation net des fonds affectées	38 316.94	4 738.19
Flux de trésorerie provenant de l'activité de financement	38 316.94	4 738.19
Variation des liquidités et d'actifs détenus à court terme cotés en bourse	-2 639.52	31 443.22
Variation de liquidités et d'actifs cotés en bourse détenus à court terme		
État au 1 janvier	325 497.21	294 053.99
État au 31 décembre	322 857.69	325 497.21
Variation des liquidités (nettes)	-2 639.52	31 443.22

Mission Evangélique au Tchad, Moutier

Tableau de variation du capital
l'exercice clôturé au 31 décembre
(en francs suisses)

2022		Etat au 1er janvier	Allocations	transferts interne	Utilisation	Dont frais de gestion	Variation totale	Etat au 31 décembre
Capital des fonds								
2200	Fonds affectés divers	3 862.67	-	-	-	0.00	-	3 862.67
2201	Fonds affectés MECT	7 769.75	49 415.00	-	-51 021.63	-4 712.39	-1 606.63	6 163.12
2202	Fonds affectés Mongo	9 669.85	18 080.00	-	-9 631.59	-1 605.26	8 448.41	18 118.26
2203	Fonds affectés Lac Tchad	-	-	-	-	0.00	-	-
2204	Fonds affectés Centre formation poly. Bitkine	616.24	14 175.00	-	-14 791.24	-2 290.63	-616.24	-
2205	Fonds affectés Promosol	3 160.72	1 460.00	-	-1 480.68	-246.78	-20.68	3 140.04
2206	Fonds affectés Profeda	5 607.72	-	-	-5 607.72	-1 202.32	-5 607.72	-
2207	Fonds affectés Centres culturels	-	-	-	-	0.00	-	-
2208	Fonds affectés SARG (sécurité alimentaire)	1 324.91	-	-	-	0.00	-	1 324.91
2209	Fonds affectés AATEK	5 405.35	28 750.15	-	-27 279.93	-1 384.75	1 470.22	6 875.57
2240	Fonds affectés Interaction	19 298.97	40 000.00	-	-54 316.64	-5 031.22	-14 316.64	4 982.33
2290	Fonds culturels	-	40 000.00	-	-	0.00	40 000.00	40 000.00
Total capital des fonds (hors contribution du secteur publique)		56 716.18	191 880.15	-	-164 129.43	-16 473.35	27 750.72	84 466.90
Contribution du secteur publique								
2250	Fonds affectés UNITE	8 085.21	192 900.00	-	-200 985.21	-33 696.27	-8 085.21	0.00
2251	Fonds affectés FICD	2 974.61	36 725.00	-	-18 073.57	-1 807.20	18 651.43	21 626.04
Total contribution du secteur publique		11 059.82	229 625.00	-	-219 058.78	-35 503.47	10 566.22	21 626.04
Total capital des fonds		67 776.00	421 505.15	-	-383 188.21	-51 976.82	38 316.94	106 092.94
Capital de l'organisation								
Capital libre		217 827.52	-6 015.90	-	-	-	-6 015.90	211 811.62
Total capital de l'organisation		217 827.52	-6 015.90	-	-	-	-6 015.90	211 811.62

2021		Etat au 1er janvier	Allocations	transferts interne	Utilisation	Dont frais de gestion	Variation totale	Etat au 31 décembre
Capital des fonds								
2200	Fonds affectés divers	6 504.75	-	-	-2 642.08	-440.35	-2 642.08	3 862.67
2201	Fonds affectés MECT	7 544.12	40 152.45	-	-39 926.82	-5 071.79	225.63	7 769.75
2202	Fonds affectés Mongo	10 414.84	21 690.00	-	-22 434.99	-2 921.67	-744.99	9 669.85
2203	Fonds affectés Lac Tchad	-	-	-	-	0.00	-	-
2204	Fonds affectés Centre formation poly. Bitkine	13 569.55	13 550.00	-	-26 503.31	-4 417.23	-12 953.31	616.24
2205	Fonds affectés Promosol	9 306.85	1 760.00	-6 000.00	-1 906.13	-317.68	-6 146.13	3 160.72
2206	Fonds affectés Profeda	5 722.57	-	-	-114.85	-19.15	-114.85	5 607.72
2207	Fonds affectés Centres culturels	-	-	-	-	0.00	-	-
2208	Fonds affectés SARG (sécurité alimentaire)	9 475.13	1 400.00	-9 475.13	-75.09	-11.47	-8 150.22	1 324.91
2209	Fonds affectés AATEK	500.00	16 662.30	-	-11 756.95	-982.93	4 905.35	5 405.35
2240	Fonds affectés Interaction	-	40 000.00	15 475.13	-36 176.16	-8 617.40	19 298.97	19 298.97
Total capital des fonds (hors contribution du secteur publique)		63 037.81	135 214.75	-	-141 536.38	-22 799.67	-6 321.63	56 716.18
Contribution du secteur publique								
2250	Fonds affectés UNITE	-	147 800.00	-	-139 714.79	-23 285.79	8 085.21	8 085.21
2251	Fonds affectés FICD	-	36 725.00	-	-33 750.39	-3 374.74	2 974.61	2 974.61
Total contribution du secteur publique		-	184 525.00	-	-173 465.18	-26 660.53	11 059.82	11 059.82
Total capital des fonds		63 037.81	335 214.88	-15 475.13	-315 001.56	-49 460.20	4 738.19	67 776.00
Capital de l'organisation								
Capital libre		217 256.99	570.53	-	-	-	570.53	217 827.52
Total capital de l'organisation		217 256.99	570.53	-	-	-	570.53	217 827.52

1.1 Présentation

La MET est une organisation de coopération internationale privée à but non lucratif. Fondée en 1982, elle est constituée en association de droit suisse, régie par les dispositions des articles 60 et suivants du code civil. Son siège est à Moutier.

La MET travaille en étroite collaboration avec les églises tchadiennes. Elles ont pour objectif de combattre la pauvreté en venant en aide aux populations locales dans les domaines de la santé, de la formation professionnelle, des énergies renouvelables et du développement rural. La MET s'engage à les soutenir dans la réalisation de leurs projets.

La MET poursuit ainsi les buts suivants :

- Promouvoir, élaborer et coordonner des activités de développement, de formation, d'œuvres médicales et sociales au Tchad
- Former des collaborateurs autochtones pour les activités dans les églises, dans les soins aux malades, dans l'enseignement, ...
- Former et soutenir des pasteurs autochtones
- Favoriser le partenariat avec d'autres Missions et Eglises
- Promouvoir et appuyer l'envoi au Tchad de personnes venant de Suisse
- Participer en Suisse à des actions de sensibilisation au problème de la pauvreté dans le monde et à l'importance de la solidarité internationale

1.2 Principes d'évaluation appliqués dans les comptes annuels

1.2.1. Base de préparation des comptes annuels

Les états financiers de la MET ont été établis conformément aux statuts de la MET, aux dispositions applicables du code des obligations et aux recommandations relatives à la présentation des comptes (Swiss GAAP RPC 21).

1.2.2. Périmètre des comptes annuels

Les comptes annuels comprennent les comptes de la MET. Ils ne comprennent pas les comptes des projets conduits par les partenaires terrains, qui sont indépendants de la MET.

1.2.3. Conversion de monnaies étrangères

Les avoirs et les engagements en monnaies étrangères sont convertis en francs suisses au taux de change en vigueur à la date du bilan (2022: EUR 1 = CHF 0.99; 2021: EUR 1 = CHF 1.036). Les transactions en monnaies étrangères sont converties en francs suisses au taux en vigueur à la date de la transaction.

1.2.4. Immobilisations corporelles

Les immobilisations corporelles figurent à l'actif du bilan à leur coût d'acquisition. Sont considérés comme des immobilisations corporelles les actifs corporels dont on s'attend à ce qu'ils soient utilisés sur plus d'un exercice.

Les amortissements sont calculés selon la méthode linéaire, et répartis sur la durée d'utilisation de l'immobilisation en tenant compte des risques liés à l'instabilité du pays.

1.2.5. Reconnaissance du revenu

Les dons privés provenant de la collecte de fonds sont reconnus dans le compte de résultat lorsqu'ils sont encaissés ; par exception à ce principe, les dons affectés à un but précis par le donateur sont reconnus l'année où sont encourues les dépenses opérationnelles ainsi financées.

Les recettes provenant de contrats de financement signés avec des bailleurs de fonds sont comptabilisées en revenus l'année où sont encourues les dépenses opérationnelles financées, ceci afin de respecter le principe de correspondance des dépenses et recettes.

Les autres revenus sont enregistrés selon le principe de la délimitation périodique, à savoir lorsque les opérations ou événements générateurs de revenus surviennent, et non pas en fonction des flux financiers.

1.2.6. Enregistrement des charges

Les charges sont enregistrées selon le principe de la délimitation périodique, à savoir lorsque les opérations et autres événements générateurs de charges surviennent, et non pas en fonction des flux financiers.

Les charges liées aux projets sont enregistrées au moment du décaissement effectif en faveur du partenaire terrain.

Mission Evangélique au Tchad, Moutier

Annexe aux comptes annuels 2022
(en francs suisses)

2. Informations, structure détaillée et commentaires sur les comptes annuels

2.1 Liquidités

CHF	2022	2021
Caisse	302.70	349.10
Compte postal	107 161.49	88 083.98
Comptes bancaires	215 393.50	237 064.13
Total liquidités	322 857.69	325 497.21

2.2 Autres dettes à court terme

CHF	2022	2021
D-EMT compte courant €	49.65	518.08
ASMAF compte courant €	3 026.53	0.00
Autres créanciers	600.00	0.00
Parrainage hôpital Koyom / Baden	0.00	4 450.80
Charges sociales payées d'avance	0.00	770.45
Boegli D. et JM. / réinsertion	0.00	22 275.00
Total autres dettes à court terme	3 676.18	28 014.33

2.3 Provisions à long terme

En vertu de l'art.141 de la loi n°038/PR/96 (Code du travail tchadien), à l'échéance du contrat à durée déterminée, à moins que les relations contractuelles de travail ne se poursuivent dans le cadre d'un contrat à durée indéterminée, l'employeur doit au salarié une indemnité de fin de contrat égale à 5 % du montant des salaires et avantages de toute nature acquis par celui-ci pendant l'exécution du contrat. Ce montant à été reconnu pour la première fois en 2020 sous la rubrique provisions à long terme.

2.4 Fonds affectés

Les fonds affectés correspondent à des dons et financements collectés ou reçus pour un projet précis, qui n'ont pas été utilisés à la date de clôture des comptes et le seront dans les années à venir.

2.5 Méthode Zewo

Afin de respecter la norme de présentation des comptes selon la méthode Zewo, les charges de la MET ont été divisées en trois catégories : les charges de projets ou de prestations, les charges d'obtentions de financements et les charges d'administration.

Les «charges de projets ou de prestations» englobent les activités visant à réaliser un projet ou une prestation, ainsi que les mesures d'accompagnement.

Les «charges d'obtention de financements» englobent les activités de collecte de fonds et la publicité de l'organisation, ainsi que leurs mesures d'accompagnement.

Les «charges administratives» englobent les activités qui assurent les fonctions de base de l'organisation et son fonctionnement.

Pour plus de clarté, les charges présentés selon la méthode des charges par nature sont les suivantes:

2.6 Explications relatives aux transferts internes

La création du fonds Interaction a permis de régulariser la visibilité des montants attribués par Interaction. En 2020, ils étaient déposés dans les fonds des projets pour respectivement CHF 6'000 dans le fonds affecté Promosol et CHF 9'475.13 dans le fonds affecté ProSARG, soit au total CHF 15'475.13. Ces montants ont été transférés en 2021 et il n'y a pas eu de transfert en 2022.

2.7 Explications relatives aux postes exceptionnels

CHF	2022	2021
Subside du fonds de garantie LPP	-	412.20
Total des produits exceptionnels	0.00	412.20

CHF	2022	2021
Perte sur contribution FICD	-	2 384.46
Total des charges exceptionnelles	0.00	2 384.46

3. Autres informations

3.1 Allocation bailleurs pour frais de gestion

Le montant détaillé de ces frais de gestion est précisé dans le tableau de variation des fonds.

3.2 Donateurs privés – fonds libres

Les dons privés sans affectation à un projet précis sont considérés comme des fonds libres.

3.3 Contributions à recevoir

En 2022, la MET a enregistré des contributions à recevoir selon les conventions de partenariats avec INTERACTION pour un montant total de CHF 17'778.00. En 2021, la MET a enregistré des contributions à recevoir selon contrat avec FICD pour un montant de CHF 18'854.46.

3.4 Indemnités des membres dirigeants

Les membres du comité de la MET ne reçoivent pas d'indemnité pour leur engagement au sein la MET. Les membres rémunérés de l'association qui siègent au comité ne disposent que d'une voix consultative.

3.5 Prestations bénévoles

Les activités du président, du caissier et des membres du comité sont effectuées bénévolement. La représentation des activités de la MET par les membres du comité et le conditionnement des lettres circulaires sont également effectués bénévolement. L'ensemble de ces activités représentent environ 75% d'un plein temps.

3.6 Événements postérieurs à la date de clôture

Entre le 31 décembre 2022 et la date de l'approbation des comptes annuels présents par le comité, aucun événement n'a eu lieu qui nécessiterait une adaptation des actifs et passifs de la MET au 31 décembre 2022 ou qui devrait être présenté ici.

3.7 Ecart par rapport au principe de la permanence dans la présentation et l'évaluation

Afin de respecter la méthode Zewo et à des fins de comparaison, certains chiffres comparatifs de l'année 2021 ont été reclassés dans les comptes annuels 2022 sans impact sur le résultat ni sur le capital de l'organisation.

3.8 Autres informations

Le rapport de performance n'est pas soumis à l'examen de l'auditeur.